



Samhällsbyggnadsnämnden

Plats och tid	Aneby Blåljushus i Aneby, kl. 13:15 – 15:35	
Beslutande	S Niklas Lindberg, ordförande KD Mikael Bäckström, vice ordförande C Johan Fälth M Ulrik Isleborn SD Anders Wennblad M Kenneth Karlsson	
Tjänstgörande ersättare	C <i>Jan Andersson, tjänstgörande ersättare för Roger Ljungqvist (S)</i>	
Övriga deltagande	Anna-Lena Holstensson, sekreterare Michael Wirestam, samhällsbyggnadschef Sonja Michanek, planarkitekt, §§ 21-25 Fredrik Bogar, byggnadsinspektör, §§ 24-34	
Utses att justera	Johan Fälth	
Justeringens plats och tid	Aneby Blåljushus 2025-03-27	Paragrafer 21-34
Underskrifter	Sekreterare Anna-Lena Holstensson
	Ordförande Niklas Lindberg
	Justerande Johan Fälth



Samhällsbyggnadsnämnden

ANSLAG/BEVIS

Protokollet är justerat. Justeringen har tillkännagivits genom anslag.

Organ	Samhällsbyggnadsnämnden		
Sammanträdesdatum	2025-03-26		
Datum anslags uppsättande	2025-03-28	Datum anslags nedtagande	2025-04-20
Förvaringsplats för protokollet	Samhällsbyggnadsnämnden		
Underskrift Anna-Lena Holstensson		



Samhällsbyggnadsnämnden

§ 21	Månadsuppföljning februari	4
§ 22	Uppföljning av åtgärder för effektiv förvaltning och ekonomi i balans	5-7
§ 23	Remiss avseende promemoria med förslag till förändringar i trafikförordningen	8-10
§ 24	Ansökan om parkeringstillstånd för rörelsehindrad	11-12
§ 25	Planbesked avseende fastighetsindelingsplan i kvarteret Tigern	13
§ 26	Utbildning plan- och bygglagen för förtroendevalda	14
§ 27	Förhandsbesked för enbostadshus och komplementbyggnad på del av fastigheten Karstorp 2:5	15-18
§ 28	Bygg- och rivningslov för komplementbyggnad på fastigheten Hullahyd 2:17	19-21
§ 29	Bygglov för enbostadshus och komplementbyggnad på del av fastigheten Torp 4:1	22-26
§ 30	Strandskyddsdispens för komplementbyggnad på fastigheten Grankärr 1:16	27-32
§ 31	Strandskyddsdispens för brygga på samfälligheten Rupphult S:3	33-40
§ 32	Bygglov för enbostadshus på fastigheten Ekeberg 1:4	41-43
§ 33	Anmälningsärenden	44-45
§ 34	Delegationsbeslut	46-51



SBN § 21 Dnr 2025-301

Månadsuppföljning februari 2025

Beslut

Samhällsbyggnadsnämnden beslutar

att godkänna månadsuppföljningen för februari 2025 och

att överlämna denna till kommunstyrelsen.

Sammanfattning

Samhällsbyggnadsavdelningen uppvisar en negativ avvikelse om 175 tkr för perioden januari till februari. Dock beror den negativa avvikelsen på att det inte har bokats upp statsbidrag från Myndigheten för samhällsskydd och beredskap (MSB) om 200 tkr. Dessa intäkter kommer att bokas in i mars.

Personalkostnaderna inom samhällsbyggnadsavdelningen är lägre jämfört med budget för både januari och februari och efter två månader är avvikelsen cirka +21 tkr mot budget. När det kommer till åtgärder utifrån det ekonomiska läget arbetar samhällsbyggnadsavdelningen i första hand med en allmän återhållsamhet.

Beslutsunderlag

Månadsuppföljning SBA februari 2025
Tjänsteskrivelse, 2025-03-14

Beslutet skickas till

Kommunstyrelsen



SBN § 22 Dnr 2025-397

Uppföljning av åtgärder för effektiv förvaltning och ekonomi i balans

Beslut

Samhällsbyggnadsnämnden beslutar

att notera informationen.

Sammanfattning

Ensolution överlämnade rapporten "Genomlysning av Aneby kommun" till kommunstyrelsen den 4 november 2024. Kommunstyrelsen gav vid sammanträdet kommundirektören i uppdrag att till kommunstyrelsen den 3 februari återkomma med en första analys samt genomförandeplan över föreslagna åtgärder. Kommunens ledningsgrupp har sedan arbetat vidare med åtgärderna och dessa har sammanställts i ett dokument som innehåller en kort beskrivning av föreslagen åtgärd, bedömning avseende svårighet/komplexitet, prioritet, vad krävs för genomförandet, resurser, om/när ska det genomföras.

Kommunstyrelsen beslutade den 3 februari 2025 att uppdra till respektive utskott att infoga realiserbara åtgärder i respektive åtgärdsplan utifrån genomförd analys i syfte att nå budget i balans, samt att ge kommundirektör i uppdrag att till kommunstyrelsen den 31 mars 2025 sammanställa samtliga framtagna åtgärder i en kommunövergripande åtgärdsplan.

Det finns fyra åtgärder som berör samhällsbyggnadsavdelningen, vilka redogörs för nedan.

Minska antalet mål på avdelningsnivå

Åtgärden bedöms som enkel att genomföra (1 av 5) med lägst prioritering (3 av 3). Totalt har nämnden fastställt nio övergripande styrтал. Av dessa kommer fyra (4) från kommunfullmäktiges övergripande styrkort, medan fem (5) styrтал direkt relaterar mot nämndens verksamhet. Antalet styrтал har minskats över tid, och frågan är om det finns någon mening med att ytterligare minska de styrтал som då direkt rör nämndens verksamhet.

Åtgärden kräver politiska beslut och bedöms inte ge någon ekonomisk effekt. Frågan kommer hanteras och diskuteras i samhällsbyggnadsnämnden under hösten 2025 inför antagande av budget och verksamhetsplan till 2026.

Organisationsöversyn KSA och SBA

Åtgärden bedöms som svår att genomföra (5 av 5) med låg prioritering (3 av 3). Ensolution skriver i rapporten att samhällsbyggnads- och kommunserviceavdelningen är i jämförelse med övriga två avdelningar mycket små sett till omsättning och antalet anställda och bör kunna bilda en gemensam avdelning. Valet av hur man organiserar sig



Samhällsbyggnadsnämnden

i de stödjande och kommungemensamma funktionerna i kommuner av liknande storlek skiljer sig mycket.

Vidare skriver Ensolution att de inte ser några direkta ekonomiska positiva effekter av att slå samman samhällsbyggnad- och kommunserviceavdelningen. Ledningsmässigt finns det möjligen effekter i ledningen av kommunen som helhet. Det finns stora svårigheter med att slå samman de båda avdelningarna när det kommer till jäv och förtroendet för opartisk handläggning.

Flera kommuner har gått i motsatt riktning, där myndighetsutövningen inom miljö och bygg frångått annan verksamhet. Ett närliggande exempel på detta är Tranås kommun. Åtgärden kräver politiska beslut och bedöms alltså inte ge någon direkt ekonomisk effekt. I nuläget bedöms inte frågan prioriterad att arbeta med.

Samarbeten inom länet

Åtgärden bedöms som relativt svår att genomföra (4 av 5) och med medelhög prioritering (2 av 3). Allt är förstås beroende av omfattningen. I Ensolutions slutrapport konstateras att samarbetet med övriga kommuner på höglandet är viktiga för att nå kostnadseffektivitet och möjlighet att rekrytera specialister som kan verka i flera av kommunerna.

För att långsiktigt säkra kompetens och minska riskerna för ökade kostnader bör avdelningen fortsatt att arbeta strategiskt med höglands- och regionövergripande samarbeten. Beroende av omfattning kan politiska beslut krävas. Frågan arbetas med kontinuerligt. Samarbetet med övriga höglandskommuner har fördjupats under senare år med exempelvis gemensamt verksamhetssystem, inklusive drift av detsamma, inom miljö och bygg, gemensamma mallar och e-tjänster.

Förvaltningen träffade nyligen Tranås kommun för att diskutera fördjupade samverkansmöjligheter inom olika områden.

Högre kostnader för samhällsskydd och miljö

Åtgärder för större förändringar bedöms som relativt svåra att genomföra (4 av 5) och med medelhög prioritering (2 av 3). I rapporten konstateras att kostnaderna för samhällsbyggnadsavdelningen har varit relativt stabila sedan 2021.

Givet de generella kostnadsökningarna i samhället under perioden får kostnaderna ses som minskande. Bedömningen är att avdelningens del av den totala kostnaden för kommunen är begränsad och riktade åtgärder för kostnadsminskning som begränsade.

Åtgärder kan kräva politiska beslut. Att hitta större effektivitet och därigenom hålla nere och minska kostnaderna i verksamheterna är ett kontinuerligt pågående arbete.

Ärendebeskrivning

Kommunstyrelsen beslutade den 3 juni 2024 att ge konsultföretaget Ensolution i uppdrag att genomlysna hela förvaltningen i Aneby kommun i syfte att uppnå en effektiv förvaltning och ekonomi i balans. Bakgrunden till genomlysningen var den prognostiserade negativa budgetavvikelsen för 2024 samt behovet av att skapa en mer kostnadseffektiv och ändamålsenlig organisation.



Ensolution överlämnade rapporten "Genomlysning av Aneby kommun" till kommunstyrelsen den 4 november 2024. Kommunstyrelsen gav vid sammanträdet kommundirektören i uppdrag att till kommunstyrelsen den 3 februari återkomma med en första analys samt genomförandeplan över föreslagna åtgärder, se bifogad bilaga.

Ensolutions analys bygger på den data som Aneby kommun tillsammans med landets övriga kommuner rapporterat in efter genomfört årsbokslut 2023, i det så kallade räkenskapssammandraget, RS. Registrerade data i RS ligger bland annat till grund för den jämförelsedata som återfinns inom Kolada, Kommun och Landstingsdatabasen.

Den i rapporten återkommande nettokostnadsavvikelsen relaterar till Aneby kommuns kostnader i förhållande till referenskostnaden, "strukturellt förväntad kostnad". Det beskriver med andra ord inte förhållandet mellan budget och utfall.

Kommundirektör har utifrån genomförd genomlysning tillsammans med ansvariga funktioner i kommunledningsgruppen arbetat vidare med de av Ensolution föreslagna åtgärderna, dessa återfinns i rapporten. De föreslagna åtgärderna har sammanställts i ett dokument som innehåller en kort beskrivning av föreslagen åtgärd, bedömning avseende svårighet/komplexitet, prioritet, vad krävs för genomförandet, resurser, om/när ska det genomföras, konsekvens av genomförandet samt effekt för eventuellt genomförande under 2025, potentiell effekt under 2026, krävs det politiskt beslut samt vilken funktion som är ansvarig för arbetet.

Den fortsatta analysen visar att verksamheten, i huvudsak sociala avdelningens verksamheter, i förhållande till nettokostnadsavvikelsen har ca tolv (12) mnkr lägre kostnader under 2024 jämfört med 2023. Verksamheten bedömer att man utifrån ett fortsatt arbete med åtgärder för budget i balans, bland annat genom förändrat arbetssätt ser potential i att minska kostnaderna med ytterligare motsvarande åtta (8) mnkr för 2025.

Utifrån genomförd analys kommer potentiell effektivisering infogas i pågående åtgärdsplaner inom respektive avdelning/utskott. Vidare är förvaltningens avsikt att, de åtgärder som i huvudsak syftar till att generera bättre underlag i det strategiska arbetet men även den dagliga styrningen, genomförs i enlighet med upprättad tidsplan.

Beslutsunderlag

Slutrapport Genomlysning Aneby kommun, hösten 2024
Tjänsteskrivelse, 2025-03-21

Beslutet skickas till

Kommunstyrelsen



SBN § 23 Dnr 2025-290

Remiss avseende promemoria med förslag till förändringar i trafikförordningen

Beslut

Samhällsbyggnadsnämnden beslutar

att från Aneby kommun ställa sig bakom av Arbetsmiljöverket respektive Skatteverket föreslagna förändringar i Trafikförordningen.

Motivering

Samhällsbyggnadsnämnden instämmer i att det är rimligt att samma möjlighet ska ges för all den personal som ägnar sig åt myndighetsgemensamma inspektioner, att under vissa förutsättningar stanna eller parkera fordon på platser där detta annars är förbjudet. Att fortsatt arbeta för och underlätta samverkan för att motverka arbetslivskriminalitet är angeläget för samhället i stort. I de fall personalen hamnar i en riskfylld situation, i samband med exempelvis ett kontrollbesök är det svårare att fly situationen om bilen är parkerad långt bort.

Problemet med hot, våld och trakasserier mot offentliganställda har uppmärksammats på olika sätt under senare år. Våld, hot och trakasserier mot offentliganställda kan få betydande konsekvenser för den enskilde och är i förlängningen angrepp även på det demokratiska systemet. I dessa sammanhang är bilen den yrkesutövande personalens arbetsredskap och ses som en förutsättning för att kunna lämna en plats snabbt om en hotfull situation uppstår.

Aneby kommun instämmer i att möjligheten för myndigheternas personal att i större utsträckning parkera närmare målpunkten, exempelvis vid förrättnings- och besöksplatser, skulle öka säkerheten kring besöken. Sannolikt kan därigenom fler kontroller också faktiskt genomföras, en samhällsekonomisk vinst.

Ärendebeskrivning

Regeringskansliet har skickat ut en remiss av promemoria med hemställan från Arbetsmiljöverket gällande ändring i trafikförordningen för att underlätta parkering för all yrkesutövande personal vid myndigheten, samt promemoria med hemställan gällande ändring i trafikförordningen för underlättande av parkering för Skatteverkets personal. Aneby kommun är en av 62 utvalda remissinstanser. Remissvaren ska ha kommit in till Regeringskansliet senast den 12 maj 2025.

Arbetsmiljöverket anger som skäl för förslagen att man har fått ökade anslag och successivt fler verktyg för att effektivt kunna genomföra regeringens uppdrag med åtgärder mot arbetslivskriminalitet.



Samhällsbyggnadsnämnden

Idag får personal vid ett antal av de övriga myndigheter som deltar i myndighetssamverkan under vissa förutsättningar stanna eller parkera fordon på platser där detta annars är förbjudet. Som anges i avsnitt 2.1 anser Arbetsmiljöverket att samma möjlighet bör finnas även för den personal som ägnar sig åt myndighetsgemensamma inspektioner inom Arbetsmiljöverket. När Arbetsmiljöverkets inspektörer genomför inspektionsinsatser är myndighetens personal bundna vid trafikförordningens bestämmelser om att parkera på anvisade parkeringsplatser. Det innebär att inspektörerna kan bli tvungna att parkera långt från platsen för t.ex. en förrättning, eller ägna tid åt att leta efter parkering.

I de fall en sådan situation uppstår, tar åtgärden längre tid än om det hade varit möjligt att parkera nära förrättningsplatsen. I de fall personalen hamnar i en riskfylld situation i samband med t.ex. ett kontrollbesök är det svårare att fly situationen om bilen är parkerad långt bort. Vid det stora flertalet inspektioner som myndigheten genomför medför detta sällan problem som är tillräckliga för att motivera undantag från trafikförordningens bestämmelser. När det gäller den del av personalen som särskilt arbetar med A-kriminspektioner föreligger dock sådana skäl.

Arbetsmiljöverket anser att undantaget från bestämmelserna om förbud mot att stanna eller parkera i trafikförordningen ska utvidgas till berörd personalkategori vid myndigheten. Personal som ägnar sig åt myndighetsgemensamma inspektioner mot arbetslivskriminalitet ska i sin yrkesutövning ha de möjligheter att stanna eller parkera fordon som omständigheterna kräver.

Genom att utöka undantaget från trafikförordningens förbud mot att stanna eller parkera på vissa platser för aktuell personal skulle arbetet kunna utföras på ett tryggare och säkrare sätt. Det innebär dock inte att personalen alltid ska eller kan använda den möjligheten. Enligt 11 kap. 9 § andra stycket trafikförordningen gäller undantaget endast om omständigheterna kräver det och särskild försiktighet iakttas. Arbetsmiljöverket föreslår inte några ändringar av den bestämmelsen. Det innebär att aktuella inspektörer behöver bedöma dessa förutsättningar varje gång det är aktuellt att stanna eller parkera ett fordon på en plats där det annars är förbjudet.

Skatteverket anger som skäl för förslagen att de har fått ökade anslag och successivt fler verktyg för att kunna förhindra och motverka ekonomisk brottslighet och välfärdsbrottslighet, inom både folkbokförings- och beskattningsområdena. Arbetet med olika former av kontroller av personer och verksamheter utförs inte enbart av Skatteverket på egen hand utan även i samverkan med flera andra myndigheter.

Den stora delen av Skatteverkets bidrag i samverkan med andra myndigheter är tillgången till effektiva verktyg som t.ex. kontrollbesök, tillsyn och revision. Idag får personal vid Skatteverkets skattebrottsenhet under vissa förutsättningar stanna eller parkera fordon på platser där detta annars är förbjudet. Som anges i avsnitt 2.1 anser Skatteverket att samma möjlighet bör finnas även för personal på andra avdelningar och enheter på Skatteverket.

När Skatteverket genomför besök utanför Skatteverkets lokaler är myndighetens personal bundna vid trafikförordningens bestämmelser om att parkera på anvisade parkeringsplatser. Det innebär att Skatteverkets personal, som inte tillhör skattebrottsenheten, kan bli tvungna att parkera långt från platsen för t.ex. en



Samhällsbyggnadsnämnden

förrättning, eller ägna tid åt att leta efter parkering. I de fall en sådan situation uppstår, tar åtgärden längre tid än om det hade varit möjligt att parkera nära förrättningsplatsen.

I de fall personalen hamnar i en riskfylld situation i samband med t.ex. ett kontrollbesök är det svårare att fly situationen om bilen är parkerad långt bort. Skatteverket anser mot denna bakgrund att undantaget från vissa bestämmelser om förbud mot att stanna eller parkera i trafikförordningen ska utvidgas avseende samtlig personal. All personal på Skatteverket ska i sin yrkesutövning ha samma möjligheter att stanna eller parkera fordon när omständigheterna kräver det.

Genom att utöka undantaget från trafikförordningens förbud mot att stanna eller parkera på vissa platser för all personal som utför besök utanför Skatteverkets lokaler skulle Skatteverkets arbete kunna utföras på ett effektivare och säkrare sätt. Med anledning av detta föreslås det att all yrkesutövande personal på Skatteverket ska få möjlighet att stanna eller parkera fordon på platser där det annars är förbjudet.

Det innebär dock inte att personalen alltid ska eller kan använda den möjligheten. Enligt 11 kap. 9 § andra stycket trafikförordningen gäller undantaget endast om omständigheterna kräver det och särskild försiktighet iakttas. Skatteverket föreslår inte några ändringar av den bestämmelsen. Det innebär att Skatteverkets personal behöver bedöma dessa förutsättningar varje gång det är aktuellt att stanna eller parkera ett fordon på en plats där det annars är förbjudet.

Föredragna handlingar

Skatteverkets promemoria utökade möjligheter för Skatteverkets personal att stanna eller parkera där det annars är förbjudet, 2023-09-11

Arbetsmiljöverkets promemoria utökade möjligheter för vissa av Arbetsmiljöverkets inspektörer att stanna eller parkera där det annars är förbjudet, 2024-11-13

Missiv till remissen, 2025-02-12

Tjänsteskrivelse 2025-03-18

Beslutet skickas till

Regeringskansliet



SBN § 24 Dnr 2025-401

Ansökan om parkeringstillstånd för rörelsehindrad

Sökande: Redovisas inte i webbversionen av protokollet med hänvisning till GDPR

Beslut

Samhällsbyggnadsnämnden beslutar

att inte bevilja ansökan om parkeringstillstånd för rörelsehindrad (PRH).

Motivering

I lagstiftning och allmänna råd anges att bedömningen av väsentliga svårigheter att förflytta sig på egen hand ska grundas på förmågan att förflytta sig till, med eller utan eventuella hjälpmedel.

Sökanden har genomfört ett 6 minuters gångtest och kan enligt utdrag ur journalen gå 180 meter utan hjälpmedel.

Sammantaget görs bedömningen att den sökandes rörelseinskränkning inte är av sådana väsentliga svårigheter att förflytta sig på egen hand som krävs för utfärdande av ett parkeringstillstånd för rörelsehindrad.

Ärendebeskrivning

En ansökan om parkeringstillstånd för rörelsehindrad har inkommit till nämnden, sökanden kör själv. Av läkarintyget framgår att sökanden har lungfibros. Sökanden har gjort ett gångtest som visar att denne kan gå 180 meter utan hjälpmedel.

Gällande lagstiftning

Ett parkeringstillstånd för rörelsehindrade (PRH) enligt trafiklagstiftningens definitioner är ett bevis om tillstånd att parkera med undantag från de parkeringsregleringar som meddelats i lokala trafikföreskrifter (LTF).

I trafikförordningen finns de grundläggande reglerna för PRH. Tillståndet ska vara direkt knutet till en viss person och vara rikstäckande. Kompletterande regler för tillståndsgivningen finns i Transportstyrelsens föreskrifter och allmänna råd om parkeringstillstånd för rörelsehindrade (TSFS 2009:73).

I 2 kap. anges förutsättningar för parkeringstillstånd. Bedömningen av väsentliga svårigheter att förflytta sig på egen hand bör grundas på förmågan att förflytta sig med eventuella hjälpmedel.



Bedömning vid tillståndsgivning

Avgörande vid bedömningen av behovet av PRH ska vara den sökandes begränsade förmåga att förflytta sig mellan parkeringsplats och tänkbara målpunkter för normala aktiviteter i samhället. Vid bedömning av gångförmågan förutsätts den sökande använda normala gånghjälpmiddel som exempelvis rullstol, rullator, kryckor eller käpp.

Den rörelsehindrade ska ha ett varaktigt funktionshinder som medför väsentliga svårigheter att förflytta sig på egen hand. Flera funktionshinder utgör inte grund för parkeringstillstånd, trots att de komplicerar tillvaron för berörda personer och att ömmande fall kan förekomma. Grunden för att bevilja parkeringstillstånd är att personen har väsentlig svårighet att förflytta sig.

Förhållanden i den egna kommunen får inte heller påverka bedömningen eftersom ett tillstånd gäller i stora delar av Europa. Det finns ingen fastställd gräns för den maximala längd som sökande ska kunna gå för att beviljas tillstånd. Tidigare har gränsen 100 meter ofta uppgetts, men det finns inget stöd i lagstiftning eller förordning. 100 meter kan ses som ett riktmärke, som kan över- eller underskridas.

Förvaltningsrätten i Stockholm, mål 26340-20, bedömde att en person med en gångförmåga om 150 meter med rollator och med två pauser inte ansågs ha sådana väsentliga svårigheter att förflytta sig på egen hand som krävs för att beviljas ett särskilt parkeringstillstånd för rörelsehindrade.

Samma bedömning gjorde även Förvaltningsrätten i Malmö, mål 4389-24, för en person med en gångsträcka om 130 meter med kryckkäpp och med två pauser.

Beslutsunderlag

Tjänsteskrivelse, 2025-03-21

Beslutet skickas till

Sökanden (besvärshänvisning)



SBN § 25 Dnr 2025-259

Planbesked avseende fastighetsindelning kvarteret Tigern

Sökande: Redovisas inte i webbversionen av protokollet med hänvisning till GDPR

Beslut

Samhällsbyggnadsnämnden beslutar

att återremittera ärendet för vidare utredning.

Ärendebeskrivning

Ägaren till fastigheterna Tigern 5 och Tigern 10 lämnade 7 mars 2025 in en ansökan om planbesked. Sökanden önskar slå samman de båda fastigheterna för att kunna uppföra ett garage om cirka 115 kvadratmeter med tre portar orienterade mot Simons väg. Byggnaden är tänkt att få en nockhöjd om 6,5 meter och anpassas till omkringliggande bebyggelse.

Bakgrunden till ansökan om planändringen är den tomtindelingsplan i kvarteret Tigern från 1960 som gör att de båda berörda fastigheterna inte kan slås samman i en lantmäteriförrättning.

Gällande detaljplaner

För området gäller en detaljplan från 1990 som anger bostadsändamål, fristående bostadshus i två våningar. Huvudbyggnadens byggnadsarea får vara högst 200 kvadratmeter och komplementbyggnadens högst 60 kvadratmeter med en maximal höjd om 2,5 meter. Huvudbyggnaden får vara 7,0 meter hög.

I området finns även en tomtindelingsplan från 1960 vilken fastslår tomternas storlek i kvarteret.

Beslutsunderlag

Ansökan om planbesked, 2025-03-07

Ändring av detaljplan för kvarteret Tigern, laga kraft 1990-04-26

Tomtindelning i kvarteret Tigern, fastställd 1960-09-08

Tjänsteskrivelse 2025-03-20



Samhällsbyggnadsnämnden

SBN § 26

Utbildning i plan- och bygglagen för förtroendevalda

Beslut

Samhällsbyggnadsnämnden beslutar

att lägga informationen till handlingarna.



SBN § 27 Dnr 2025-155

Förhandsbesked för enbostadshus och komplementbyggnad på del av fastigheten Karstorp 2:5

Sökande: Redovisas inte i webbversionen av protokollet med hänvisning till GDPR

Beslut

Samhällsbyggnadsnämnden beslutar

att lämna positivt förhandsbesked enligt ansökan för enbostadshus och komplementbyggnad på del av fastigheten Karstorp 2:5 med stöd av 9 kap. 17 § plan- och bygglagen (2010:900), samt

att förhandsbeskedet gäller med angivna villkor.

Villkor

Förhandsbesked gäller redovisad omfattning, placering och utformning i enlighet med ansökan.

Motivering

Det som i första hand prövas i ärenden om förhandsbesked är om en byggnadsåtgärd kan tillåtas på den avsedda platsen, det vill säga närmast en prövning av markens lämplighet för den avsedda åtgärden.

Vid lämplighetsbedömningen ska det prövas om åtgärden tar hänsyn till de allmänna intressen om till exempel lämplig markanvändning som kommer till uttryck i 2 kap. plan- och bygglagen.

Det innebär att bestämmelserna om hushållning med mark- och vattenområden i 3 kap. miljöbalken (1998:808) ska tillämpas.

Området och närliggande bebyggelse

I det aktuella området finns ett mindre antal permanent- och fritidsbostadshus med tillhörande komplement- och ekonomibygnader.

Området kan beskrivas som ett mosaikartat landskap med öppna odlings- och betesfält, större skogspartier och varierande topografi.

Nämndens bedömning

Av 2 kap. 1 § plan- och bygglagen följer att i prövningen ska såväl allmänna som enskilda intressen beaktas och tas hänsyn till.

Fastigheten ligger inom ett utpekad lågflygningsområde av betydelse för totalförsvarets militära del. Enligt 3 kap. 9 § 1 st. miljöbalken ska mark- och vattenområden som har



Samhällsbyggnadsnämnden

betydelse för totalförsvaret så långt som möjligt skyddas mot åtgärder som kan påtagligt motverka totalförsvarets intressen.

Nämnden kan konstatera att den sökta åtgärden, i form av ett enbostadshus, inte är att betrakta som ett högt objekt och bedöms därför inte inverka menligt på lågflygningsområdet.

Av 2 kap. 2 § plan- och bygglagen framgår det att i prövning av ärenden om förhandsbesked ska mark- och vattenområden används för det eller de ändamål som områdena är mest lämpade för med hänsyn till beskaffenhet, läge och behov.

Nämnden kan konstatera att någon jordbruks- eller betesmark inte tas ut produktion för åtgärden. Därtill kommer en befintlig anslutningsväg att användas. Åtgärden bedöms därför uppfylla kraven i 2 kap. 2 och 4 §§ plan- och bygglagen samt 3 kap. 4 § miljöbalken.

Nämnden bedömer att det översiktligt finns möjlighet att anordna anläggningar för dricksvatten och för hantering av bad-, dusch-, tvätt- och avloppsvatten på fastigheten samt att dessa bedöms kunna anpassas för platsens känslighet avseende människors hälsa och miljön.

Dricksvattenbrunnen bedöms vara placerad med tillräckligt skyddsavstånd till föreslagna placering av avlopp och energibrunn men den slutliga prövningen sker i separat ärende om avloppsanläggning. Vid sådan prövning hanteras även frågan avseende närliggande vattenbrunnar.

Samhällsbyggnadsnämnden bedömer att den sökta åtgärden, med dess föreslagna vatten- och avloppslösning, inte strider mot lokaliseringskravet i 2 kap. 5 § plan- och bygglagen.

Prövning av avloppsanläggningen kräver ansökan och sker i separat ärende. Enligt markförhållandena på fastigheten behöver avloppsanläggningen uppfylla normal skyddsnivå.

Samhällsbyggnadsnämndens bedömer att den sökta åtgärden uppfyller tillämpliga krav i 2 kap. plan- och bygglagen. Därför beslutar nämnden att lämna positivt förhandsbesked enligt ansökan med stöd av 9 kap. 17 § plan- och bygglagen.

Ärendebeskrivning

Samhällsbyggnadsnämnden har fått in en ansökan om förhandsbesked för enbostadshus och komplementbyggnad på del av fastigheten Karstorp 2:5.

Ansökan avser enbostadshus, med ett våningsplan utan inredd vind, till en yta om 161 kvm samt komplementbyggnad till en yta om 80 kvm.

Berörda sakägare har fått möjlighet att inkomma med synpunkter över ansökan. Ingen har något att erinra.



Miljö och hälsa framför i utlåtande att föreslagen placering av vatten- och avloppslösningarna bedöms vara lämpliga med tillräckliga skyddsavstånd. För området gäller normal skyddsnivå.

Planbestämmelser

Det aktuella området saknar detaljplan och områdesbestämmelser. Området kan inte anses utgöra en sammanhållen bebyggelse.

Upplysningar

Förhandsbesked för bygglov innebär att åtgärden inte får påbörjas innan bygglov har beviljats. Ansökan om bygglov prövad i separat ärende.

Förhandsbesked upphör att gälla två år efter det att beslutet vunnit laga kraft i enlighet med 9 kap. 18 § plan- och bygglagen.

Berörda sakägare har formell rätt att överklaga detta beslut. Rätten att överklaga gäller som mest fyra veckor efter att beslutet kungjorts i Post- och Inrikes Tidningar. Därefter vinner beslutet laga kraft.

En förutsättning för att få utföra arbetet är att du har rådighet över fastigheten. Rådighet kan du ha genom att äga fastigheten, via servitut eller genom avtal med fastighetsägaren. Samhällsbyggnadsnämnden prövar inte rådigheten i ärendet.

Ingen anmälan krävs för borring av brunn för dricksvatten. Livsmedelsverket rekommenderar regelbunden provtagning av vattnet.

Enligt markförhållandena på fastigheten behöver avloppsanläggningen uppfylla normal skyddsnivå.

Ansökan om installation av ny avloppsanläggning prövas i separat ärende. Det är sökande som ansvarar för att inkomma med ansökan vilken ska vara inlämnad senast sex veckor före planerat startdatum.

Anmälan om installation av ny värmepumpsanläggning prövas i separat ärende. Det är sökande som ansvarar för att inkomma med anmälan vilken ska vara inlämnad senast sex veckor före planerat startdatum.

Avgift

Avgift tas ut enligt Aneby kommuns plan- och bygglovtaxa. Den blir i detta ärende 4 724 kronor.



Samhällsbyggnadsnämnden

Beslutsunderlag

Ansökan, 2025-02-24
Situationsplan, 2025-03-04
Fotografier, 2025-03-20
Tjänsteskrivelse, 2025-03-21

Beslutet skickas till

Sökanden (besvärshänvisning)

Kopia skickas till

*Fastighetsägare
Aneby Miljö & Vatten AB
Miljö och hälsa*



SBN § 28 Dnr 2025-117

Bygg- och rivningslov för komplementbyggnad på fastigheten Hullaryd 2:17

Sökande: Redovisas inte i webbversionen av protokollet med hänvisning till GDPR

Beslut

Samhällsbyggnadsnämnden beslutar

att med stöd av 7 kap. 5 § kommunallagen (2017:725) vidaredelegera beslutanderätt i ärendet till bygglovshandläggare, samt

att beslutanderätt endast gäller för beviljande av bygglov enligt ansökan.

Motivering

För att bygglov ska ges för en åtgärd inom ett område med detaljplan krävs bland annat att åtgärden inte strider mot detaljplanen i enlighet med 9 kap. 30 § plan- och bygglagen (2010:900).

Om åtgärden avviker från detaljplanen får bygglov ändå ges enligt 9 kap. 31 b § plan- och bygglagen, om avvikelsen är förenlig med detaljplanens syfte och avvikelsen från detaljplanen är liten eller åtgärden är av begränsad omfattning och nödvändig för att området ska kunna användas eller bebyggas på ett ändamålsenligt sätt.

Bygglov får även ges med stöd av 9 kap. 31 c § plan- och bygglagen om genomförandetiden för planen har gått ut och åtgärden, utöver vad som framgår i 9 kap. 31 b §.

Därtill ska åtgärden vara förenlig med detaljplanens syfte och tillgodose ett angeläget gemensamt behov eller ett allmänt intresse alternativt innebära en sådan annan användning av mark eller vatten som utgör ett lämpligt komplement till den användning som har bestämts i detaljplanen.

Den sökta åtgärden strider mot gällande detaljplan vad avser placering inom 4,5 meter från tomtgräns.

Området och närliggande bebyggelse

Närområdet är tätbebyggt och huvudsakligen detaljplanerat för bostadsändamål.

Bebyggelsen består främst av enbostadshus, med tillhörande komplementbyggnader, uppförda med varierande utformning samt blandat material- och kulörval.

Bedömning av avvikelse

Inledningsvis kan nämnden konstatera att den sökta åtgärden är att anse som planstridig. Det nämnden bland annat har att pröva är om åtgärden kan anses vara en liten avvikelse.



Samhällsbyggnadsnämnden

Vid granskning av planens bestämmelser och den föreslagna placeringen framgår det att en del av byggnaden uppförs inom 4,5 meter från tomtgräns. Inom det orangemarkerade området (se figur) får byggnader enligt plan inte uppföras.



Att bygga närmare gräns än vad detaljplanen medger kan vara en liten avvikelse. Mark- och miljööverdomstolen har i flera rättsfall prövat om ett visst avstånd till gräns är en liten avvikelse.

I flera avgörande har domstolen konstaterat att det vid bedömningen av om en avvikelse är liten, bland annat har betydelse hur stor del av den aktuella åtgärden som kommer att vara placerad närmare gräns än det föreskrivna avståndet i planen.

Av handlingarna framgår det att åtgärden placeras en meter från gräns mot grannfastigheten Hullaryd 2:18.

Enligt 39 § byggnadsstadgan (1959:612) har nämnden har möjlighet att medge undantag från bestämmelserna om det finns särskilda skäl samt att det kan ske utan men för granne.

Nämnden anser att åtgärden inte är av sådan omfattning att det ger upphov till betydande olägenhet för granne och bedömer att det är möjligt att medge undantag från byggnadsstadgans bestämmelse.

Nämndens sammantagna bedömning

Nämnden bedömer att åtgärden är bidragande till en god form-, färg-, och materialverkan samt inte medför någon betydande olägenhet för omgivningen.

Åtgärden bedöms även uppfylla kraven på lämplig placering och utformning med hänsyn till stads- och landskapsbilden och en god helhetsverkan.

Samhällsbyggnadsnämnden bedömer att åtgärden uppfyller kraven i tillämpliga bestämmelser i 2 och 8 kap. plan- och bygglagen.



Samhällsbyggnadsnämnden

Vidare bedömer nämnden att åtgärden är att betrakta som en liten avvikelse och att bygglov därför kan beviljas med stöd av 9 kap. 31 b § plan- och bygglagen.

Beslut kan dock inte tas i ärendet innan tidsfristen för samtliga berörda sakägare att inkomma med yttrande har löpt ut.

Samhällsbyggnadsnämnden beslutar därför, med stöd av 7 kap. 5 § kommunallagen, om vidaredelegerad beslutanderätt till bygglovshandläggare för att på så sätt skapa möjlighet till beslut om bygglov utanför nämndens ordinarie sammanträdesdatum.

Beslutet gäller dock endast vid beviljade om bygglov enligt ansökan.

Vid hinder, som resulterar i att bygglov inte kan beviljas enligt ansökan, kommer ärendet att hanteras av samhällsbyggnadsnämnden vid nästkommande sammanträde.

Ärendebeskrivning

Samhällsbyggnadsnämnden har fått in en ansökan om bygg- och rivningslov för komplementbyggnad på fastigheten Hullaryd 2:17.

Komplementbyggnad, till en yta om 50 kvm, kommer uppföras med faluröd träfasad, vita fönsterbågar samt att taket kommer att beläggas med svart betongtegel. Nockhöjd är 4,03 meter och taklutning är 27 grader.

Befintlig komplementbyggnad, med en yta om 41 kvm, kommer att rivras.

Planbestämmelser

För området gäller planen 06-LOM-346 som vann laga kraft 12 mars 1968. Planens genomförandetid har upphört att gälla.

Planen medger byggnation av bostadsändamål. På fastigheten får endast en huvudbyggnad samt tillhörande gårdsbyggnader uppföras. Gårdsbyggnader får uppföras med en sammanlagd yta om högst 50 kvm (byggnadsarea). Byggnader får uppföras med högst två våningar till en byggnadshöjd om högst 7,0 meter.

Planen är antagen före införandet av äldre plan- och bygglagen (1987:10). Därför tillämpas 39 § byggnadsstadgan som planbestämmelse enligt 5 p. plan- och bygglagens övergångsbestämmelser. Det innebär att byggnader inte får uppföras inom 4,5 meter från gemensam fastighetsgräns med annan tomt.

Beslutsunderlag

Ansökan, 2025-02-12
Ritningar, 2025-03-20
Situationsplan, 2025-03-20
Fotografier, 2025-03-20
Tjänsteskrivelse, 2025-03-21



SBN § 29 Dnr 2025-103

Bygglov för enbostadshus och komplementbyggnad på del av fastigheten Torp 4:1

Sökande: Redovisas inte i webbversionen av protokollet med hänvisning till GDPR

Beslut

Samhällsbyggnadsnämnden beslutar

att bevilja bygglov enligt ansökan för uppförande av enbostadshus och komplementbyggnad på del av fastigheten Torp 4:1 med stöd av 9 kap. 31 § plan- och bygglagen (2010:900).

Motivering

Nämndens beslut om förhandsbesked

Samhällsbyggnadsnämnden beslutade den 25 september 2024, § 71, att lämna positivt förhandsbesked. Ansökan avsåg enbostadshus till en yta om 150 kvm och komplementbyggnad till en yta om 96 kvm.

Samhällsbyggnadsnämndens beslut överklagades till Länsstyrelsen i Jönköpings län som den 1 januari 2025 beslutade att avslå överklagan. Länsstyrelsens beslut att avslå överklagan har vunnit laga kraft.

Ansökan om bygglov avviker från beslut om förhandsbesked avseende byggnadsstorlek, där avvikelserna gällande enbostadshuset uppgår till ca 3,5 % och gällande komplementbyggnaden till ca 15,6 %.

Prövning av bygglov

Bygglov utanför detaljplan och områdesbestämmelser ska enligt plan- och bygglagen prövas mot de tre utformningskraven: lämplighet för sitt ändamål, god form-, färg- och materialverkan samt tillgänglighet och användbarhet.

I ärenden om bygglov ska bebyggelse och byggnadsverk, enligt 2 kap. 6 § plan- och bygglagen, utformas på ett sätt som är lämpligt med hänsyn till stads- och landskapsbilden, natur- och kulturvärdena på platsen och intresset av en god helhetsverkan.

Av 2 kap. 1 § plan- och bygglagen följer att i prövningen ska såväl allmänna som enskilda intressen beaktas och tas hänsyn till.

Vid lämplighetsbedömningen ska det också prövas om åtgärden tar hänsyn till de allmänna intressen om till exempel lämplig markanvändning som kommer till uttryck i 2 kap. plan- och bygglagen



Samhällsbyggnadsnämnden

Det innebär att bestämmelserna om hushållning med mark- och vattenområden i 3 kap. miljöbalken (1998:808) ska tillämpas.

Området och närliggande bebyggelse

I det aktuella området finns ett mindre antal permanent- och fritidsbostadshus med tillhörande komplement- och ekonomibygnader. Majoriteten av byggnaderna är uppförda med röda träfasader med vita detaljer och varierande taktäckningskulör- och material.

Området kan beskrivas som ett mosaikartat landskap med öppna odlings- och betesfält, skogspartier och varierande topografi.

Norr om befintlig anslutningsväg passerar väg 975 vilken har statligt huvudmannaskap.

Nämndens sammantagna bedömning

Samhällsbyggnadsnämnden kan konstatera att åtgärden avviker storleksmässigt från ansökan om förhandsbesked men bedömer att dess lokaliseringsprövning enligt 2 kap. plan- och bygglagen fortfarande är gällande. Någon fördjupad lokaliseringsutredning bedöms därför inte vara nödvändig i ärendet.

Nämnden kan vidare konstatera, likt sakägare framför i yttrande, att åtgärden avviker från områdets bebyggelsekaraktär. Området består främst av byggnader med röda träfasader, vita detaljer men med varierande taktäckning.

Gestaltningmässiga eller arkitektoniska värden kan därför sägas finnas exempelvis i området. Hänsynskravet innebär dock i sig inget krav på att ny bebyggelse ska utformas så att tillkommande bebyggelse ser likadan ut som befintlig. Kravet på hänsyn och anpassning innebär alltså inte i sig ett krav på enhetlighet eller likformighet i bebyggelsen (jmf. MÖD 18 juni 2015, mål nr P 10636-14).

Enbostadshuset som ansökan avser beskrivs som ett ladhus, något som material- och kulörval avser att återspegla. Karaktäristiska drag, såsom höga sadeltak, sadeltak, stående panel och stora fönster kan anses knyta an till en äldre stil av bebyggelse som är vanligt förekommande på landsbygden.

Nämnden bedömer därför att åtgärden i tillräcklig mån är utformad för och bidragande till en god form-, färg-, och materialverkan samt inte medför någon betydande olägenhet för omgivningen.

Byggnaderna avses att uppföras intill ett område som innehåller såväl öppna betesmarker som tätvuxen skog. Samhällsbyggnadsnämnden kan konstatera att platsen för sökt åtgärd består av skogsmark som nyligen har avverkats.

Därtill finns en skogsdunge kvar mellan fastigheterna vilket skapar en naturligt skyddande insynbarriär. Avståndet mellan sakägarens fastighetsgräns och komplementbyggnaden är ca 35 meter och från fritidshusets södra fasad är avståndet ca 55-60 meter.

Åtgärden bedöms uppfylla kraven på lämplig placering och utformning med hänsyn till stads- och landskapsbilden och en god helhetsverkan.



Samhällsbyggnadsnämnden

Nämnden bedömer att det översiktligt finns möjlighet att anordna anläggningar för dricksvatten och för hantering av bad-, dusch-, tvätt- och avloppsvatten på fastigheten samt att dessa bedöms kunna anpassas för platsens känslighet avseende människors hälsa och miljön.

Dricksvattenbrunnen bedöms vara placerad med tillräckligt skyddsavstånd till föreslagen placering av avlopp och energibrunn men den slutliga prövningen sker i separat ärende om avloppsanläggning. Vid sådan prövning hanteras även frågan avseende närliggande vattenbrunnar.

Nämnden bedömer att den sökta åtgärden, med dess föreslagna vatten- och avloppslösning, inte strider mot lokaliseringskravet i 2 kap. 5 § plan- och bygglagen. Prövning av avloppsanläggningen sker i separat ärende. Enligt markförhållandena på fastigheten behöver avloppsanläggningen uppfylla normal skyddsnivå.

Samhällsbyggnadsnämnden bedömer att åtgärden uppfyller kraven i tillämpliga bestämmelser i 2 och 8 kap. plan- och bygglagen. Därför beslutar nämnden att bevilja bygglov enligt ansökan med stöd av 9 kap. 31 § plan- och bygglagen.

Ärendebeskrivning

Samhällsbyggnadsnämnden har fått in en ansökan om bygglov för enbostadshus och komplementbyggnad på del av fastigheten Torp 4:1.

Enbostadshus, till en yta om 155,3 kvm, kommer uppföras med brungrå träfasad, svarta fönsterbågar i trä samt att taket kommer beläggas med svart plåt. Nockhöjd är 6,5 meter och taklutning är 33 grader.

Komplementbyggnad, till en yta om 111 kvm, kommer uppföras med samma material- och kulörval som enbostadshuset. Nockhöjder är 5,4 meter och 4,25 meter och taklutning är 33 grader.

Berörda sakägare har fått möjlighet att inkomma med synpunkter över ansökan. En sakägare har inkommit med yttrande och sökande har bemött synpunkterna.

Sakägaren framför att kulören på byggnaden inte harmoniserar med övriga hus i området. Vidare anser sakägaren att byggnaderna, framför allt komplementbyggnaden, är placerade för nära sakägarens fastighet. Därtill menar sakägaren på att en miljöutredning borde ske gällande placering av brunnen och komplementbyggnaden.

Sökande skriver att kulören kommer att smälta in med naturen och anser inte att det kommer vara en störande avvikelse men också att det finns byggnader med olika material- och kulörval i området. Vidare framförs att placeringen av avloppsanläggningen kan flyttas längre bort vid behov.

Miljö och hälsa framför i utlåtande att platsbesök har genomförts tillsammans med byggherren. Vid besöket framfördes att grävprov kommer att genomföras för att kunna bedöma vilken teknisk lösning som är lämplig men också på vilken nivå som grundvattnet ligger. Föreslagen placering av vatten- och avloppslösningar bedöms vara lämpliga med tillräckliga skyddsavstånd.



Samhällsbyggnadsnämnden

Planbestämmelser

Det aktuella området saknar detaljplan och områdesbestämmelser. Området kan inte anses utgöra en sammanhållen bebyggelse.

Upplysningar

Beslut om lov upphör att gälla om den åtgärd som lovet avser inte har påbörjats inom två år och avslutats inom fem år från den dag då beslutet vann laga kraft enligt 9 kap. 43 § plan- och bygglagen. Beslutet om startbesked upphör att gälla den dag då beslutet om lov upphör att gälla.

Beslut om lov får verkställas fyra veckor efter det att beslutet har kungjorts i Post- och Inrikes Tidningar. Efter dessa fyra veckor får beslutet verkställas även om det inte har fått laga kraft. Om åtgärden påbörjas innan beslutet har fått laga kraft sker det på byggherrens egen risk eftersom beslutet kan bli upphävt.

Berörda sakägare har formell rätt att överklaga detta beslut. Rätten att överklaga gäller som mest fyra veckor efter att beslutet kungjorts i Post- och Inrikes Tidningar. Därefter vinner beslutet laga kraft.

Byggherren har skyldighet att omedelbart avbryta arbetet och anmäla till Länsstyrelsen i Jönköping om fornlämning skulle påträffas under arbetet enligt 2 kap. 10 § kulturmiljölagen (1988:950).

Arbetet får inte påbörjas innan kommunen utfärdat startbesked enligt 10 kap. 23 § plan- och bygglagen. Detta kan utfärdas först när tekniskt samråd hållits. Kontrollansvarig meddelar lämplig tid för det tekniska samrådet.

Utstakning ska utföras genom kommunens försorg alternativt genom certifierad och sakkunnig entreprenör. Om arbetet sker genom kommunens utförs utstakningen av Sweco.

En förutsättning för att få utföra arbetet är att du har rådighet över fastigheten. Rådighet kan du ha genom att äga fastigheten, via servitut eller genom avtal med fastighetsägaren. Samhällsbyggnadsnämnden prövar inte rådigheten i ärendet.

Ingen anmälan krävs för borrhning av brunn för dricksvatten. Livsmedelsverket rekommenderar regelbunden provtagning av vattnet.

Enligt markförhållandena på fastigheten behöver avloppsanläggningen uppfylla normal skyddsnivå.

Ansökan om installation av ny avloppsanläggning prövas i separat ärende. Det är sökande som ansvarar för att inkomma med ansökan vilken ska vara inlämnad senast sex veckor före planerat startdatum.

Anmälan om installation av ny värmepumpsanläggning prövas i separat ärende. Det är sökande som ansvarar för att inkomma med anmälan vilken ska vara inlämnad senast



Samhällsbyggnadsnämnden

sex veckor före planerat startdatum.

Avgift

Avgift tas ut enligt Aneby kommuns plan- och bygglovtaxa. Den blir i detta ärende 34 359 kronor. Avgiften är exklusive kostnad för eventuell utsättning, vilken faktureras direkt från Sweco.

Beslutsunderlag

Ansökan, 2025-02-04 (reviderad 2025-02-19)
Ritningar, 2025-02-04 och 2025-02-10
Situationsplan, 2025-02-13
Yttrande från sakägare, 2025-03-13
Yttrande från sökande, 2025-03-17
Fotografier, 2025-03-20
Tjänsteskrivelse, 2025-03-20

Beslutet skickas till

Sökanden (besvärshänvisning)

Kopia skickas till

*Fastighetsägare
Kontrollansvarig
Aneby Miljö & Vatten AB
Miljö och hälsa*

Samhällsbyggnadsnämnden

SBN § 30 Dnr 2025-278

Strandskyddsdispens för komplementbyggnad på fastigheten Grankärr 1:16

Sökande: Redovisas inte i webbversionen av protokollet med hänvisning till GDPR

Beslut

Samhällsbyggnadsnämnden beslutar

att med stöd av 7 kap. 18 b § miljöbalken (1998:808), bevilja strandskyddsdispens för komplementbyggnad på fastigheten Grankärr 1:16 inom sjön Örens strandskyddade område,

att med stöd av 16 kap. 2 § miljöbalken, förena dispensen med nedanstående villkor, samt

att tomtplatsavgränsning tillhörande samhällsbyggnadsnämndens beslut den 9 december 2019, § 113, gäller i aktuellt ärende och att någon ny mark inte får tas i anspråk som tomtplats.

Villkor

Endast det område som markerats i tidigare fastställd tomtplats får tas i anspråk och användas för ändamålet.

Motivering

Strandskyddet ska långsiktigt trygga att medborgarna har tillgång till strandområden genom allemansrätten. Dessutom ska strandskyddet bevara goda livsvillkor för djur- och växtlivet.

För att tillgodose syftena är det enligt huvudregeln förbjudet att inom strandskyddsområden vidta vissa åtgärder.

Två förutsättningar ska vara uppfyllda för att dispens ska kunna ges från någon av de åtgärder som är förbjudna i strandskyddsområde enligt

7 kap. 15 § miljöbalken. Dels ska det finnas särskilda skäl, dels ska inte syftet med strandskyddet påverkas, det vill säga att djur- och växtlivet inte påverkas på ett oacceptabelt sätt och allmänhetens tillgång till strandområden inte försämras.

Sökande har som särskilt skäl angett att området redan har tagits i anspråk på ett sätt som gör att det saknar betydelse för strandskyddets syften.

Tidigare beslut om dispens

Samhällsbyggnadsnämnden beslutade den 9 december 2019, § 113, att bevilja strandskyddsdispens för fritidshus, komplementbyggnader och trädäck på aktuell



Samhällsbyggnadsnämnden

fastighet. Nämnden beslutade att hela fastigheten skulle ingå i tomtplatsavgränsningen.

Länsstyrelsen i Jönköpings län beslutade den 12 december 2019 att godkänna nämndens beslut och fastställda tomtplats.

Aktuell prövning

Nämnden kan konstatera att komplementbyggnaden, som ska inrymma en bastu, avses att placeras på tomten tillhörande befintligt fritidshus. Åtgärden uppförs inom den tidigare fastställda tomtplatsavgränsningen.

Samhällsbyggnadsnämnden beslutar därför, med stöd av 17 kap. 18 b § miljöbalken, att bevilja strandskyddsdispens enligt ansökan då särskilt skäl anses föreligga enligt 7 kap. 18 c § 1 p. miljöbalken.

Nämndens tidigare beslut om tomtplatsavgränsning gäller i aktuellt ärende vilket innebär att någon ny mark inte får tas i anspråk som tomtplats.

Ärendebeskrivning

Samhällsbyggnadsnämnden har fått in en ansökan om strandskyddsdispens för komplementbyggnad på fastigheten Grankärr 1:16.

Komplementbyggnad, som ska inrymma en bastu, kommer att uppföras till en yta om ca 7,3 kvm.

Som särskilt skäl för dispens har sökande angett 7 kap. 18 c § 1 p. miljöbalken. Vidare har sökande hänvisat till nämndens tidigare beslut om dispens och tomtplatsavgränsning.

Lagstiftning

Inom ett strandskyddsområde får inte, enligt 7 kap. 15 § miljöbalken:

1. nya byggnader uppföras,
2. byggnader eller byggnaders användning ändras eller andra anläggningar eller anordningar utförs, om det hindrar eller avhåller allmänheten från att beträda ett område där den annars skulle ha fått färdas fritt,
3. grävningsarbeten eller andra förberedelsearbeten utförs för byggnader, anläggningar eller anordningar som avses i 1 och 2, eller
4. åtgärder vidtas som väsentligt förändrar livsvillkoren för djur- eller växtarter.

För att medge en strandskyddsdispens krävs ett särskilt skäl och vad som utgör särskilda skäl anges i 7 kap. 18 c-d §§ miljöbalken.

Upplysningar

Länsstyrelsen i Jönköpings län ska granska kommunens beviljade dispenser inom tre veckor från det att de fått del av beslutet.



Samhällsbyggnadsnämnden

Beslutet vinner laga kraft om ingen överklagar inom tre veckor eller om länsstyrelsen i sin granskning kommer fram till att ärendet inte ska överprövas.

En dispens från strandskyddet upphör, i enlighet med 7 kap. 18 h § miljöbalken, att gälla om den åtgärd som dispensen avser inte har påbörjats inom två år eller inte har avslutats inom fem år från den dag då dispensbeslutet vann laga kraft.

Avgift

Avgift tas ut enligt Aneby kommuns plan- och bygglovtaxa. Den blir i detta ärende 4 400 kronor.

Beslutsunderlag

Ansökan, 2025-03-11

Situationsplan, 2025-03-11

Fotografier, 2025-03-20

Tjänsteskrivelse, 2025-03-20

Tomtplatsavgränsning tillhörande beslut 2019-12-09, § 113

Bifogas beslut

Tomtplatsavgränsning

Beslutet skickas till

Sökanden (besvärshänvisning)

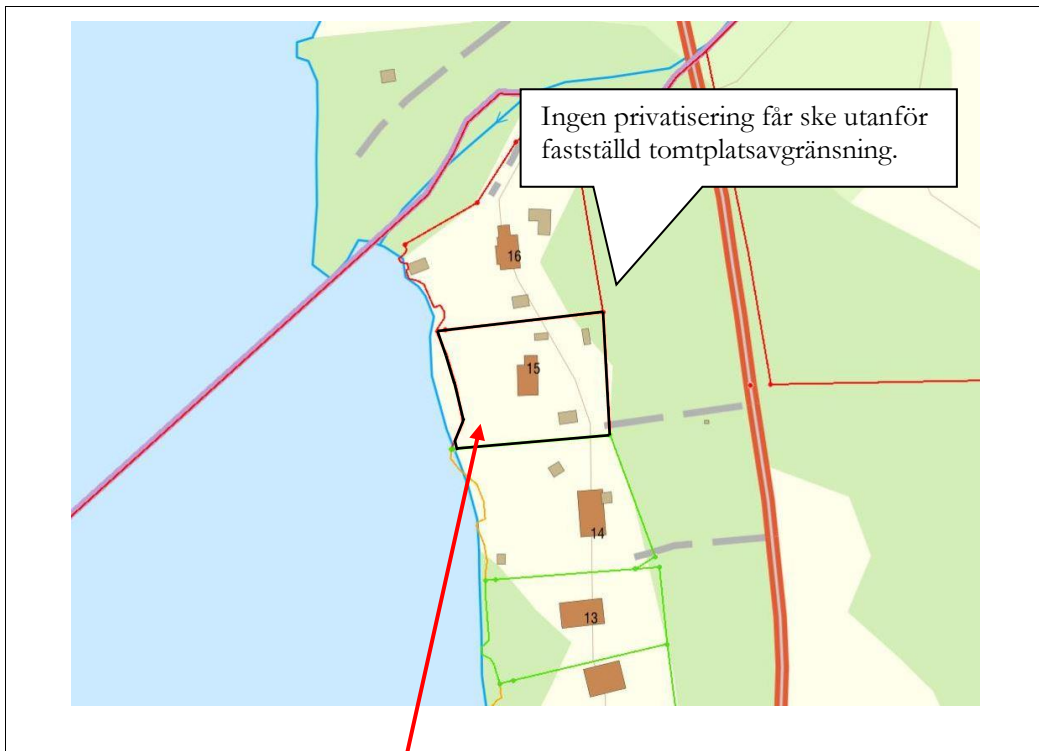
Länsstyrelsen i Jönköpings län



Strandskyddsdispens för komplementbyggnad vid sjön Ören

Fastighet: Grankärr 1:16
Vattendrag: Sjön Ören
Sökande: Redovisas inte i webbversionen av protokollet med hänvisning till GDPR
Beskrivning: Fastigheten har en areal om 2 207 kvm och är belägen vid sjön Örens nordöstra del.
Bakgrund: 2019: XX ansökte den 25 oktober 2019 om strandskyddsdispens för befintligt trädäck. 2025: XX ansökte den 11 mars 2025 om strandskyddsdispens för komplementbyggnad.
Tomtplatsavgränsning: Allmänheten ska fritt kunna röra sig utanför upprättad tomtplatsavgränsning. Utanför tomtplatsavgränsningen får ingen privatisering ske. (Se även kartsnitt)
Karta: (Kartan är orienterad i nord-sydlig riktning)







SBN § 31 Dnr 2025-300

Strandskyddsdispens för brygga på samfälligheten Rupphult S:3

Sökande: Redovisas inte i webbversionen av protokollet med hänvisning till GDPR

Beslut

Samhällsbyggnadsnämnden beslutar

att med stöd av 7 kap. 18 b § miljöbalken (1998:808), bevilja strandskyddsdispens för brygga på samfälligheten Rupphult S:3 inom Skarsjöns strandskyddade område,

att med stöd av 16 kap. 2 § miljöbalken, förena dispensen med nedanstående villkor, samt

att fastställa upprättad tomtplatsavgränsning.

Villkor

Endast det område som markerats i tomtplatsavgränsningen får tas i anspråk och användas för ändamålet. Bryggan ska vara tillgänglig för allmänheten och får inte förses med avhållande eller privatiserande åtgärder, privat område-skyltar eller motsvarande.

Motivering

Strandskyddet ska långsiktigt trygga att medborgarna har tillgång till strandområden genom allemansrätten. Dessutom ska strandskyddet bevara goda livsvillkor för djur- och växtlivet.

För att tillgodose syftena är det enligt huvudregeln förbjudet att inom strandskyddsområden vidta vissa åtgärder.

Två förutsättningar ska vara uppfyllda för att dispens ska kunna ges från någon av de åtgärder som är förbjudna i strandskyddsområde enligt

7 kap. 15 § miljöbalken (1998:808).

Dels ska det finnas särskilda skäl, dels ska inte syftet med strandskyddet påverkas, det vill säga att djur- och växtlivet inte påverkas på ett oacceptabelt sätt och allmänhetens tillgång till strandområden inte försämras.

Sökande har som särskilda skäl angett att området redan har tagits i anspråk på ett sätt som gör att det saknar betydelse för strandskyddets syften samt att platsen ligger inom ett utpekade område för landsbygdsutveckling i översiktsplanen (LIS-område).

Finns det särskilda skäl enligt 7 kap. 18 c § 1 p. miljöbalken?

Sökande framför att området redan har tagits i anspråk innan den allmänna strandskyddslagstiftningens tillkomst 1975.



Samhällsbyggnadsnämnden

Enligt handbok 2009:4, Strandskydd – en vägledning för planering och prövning, s. 55 f., ska bedömningen av behovet utifrån förhållandena i det enskilda fallet.

Vid granskning av äldre flygfotografier, från ca 1975, kan nämnden konstatera att det på samfälligheten Ruppault 1:3 fanns en brygga samt en brygga på stamfastigheten Ruppault 1:47. Därtill har ett flertal bryggor tillkommit i området.

Samtidigt kan nämnden konstatera att det saknas handlingar eller beslut som visar på att resterande bryggor som har uppförts efter 1975 har tillkommit genom dispensgivning. Dessa bryggor ska inte därför anses utgöra ett ianspråktagande intryck i området.

Samhällsbyggnadsnämnden bedömer genom äldre flygfotografier att platsen, eller i absolut närhet, för aktuell brygga har tagits i anspråk innan införandet av den allmänna strandskyddslagstiftningen.

Finns det särskilda skäl enligt 7 kap. 18 d § miljöbalken?

Inledningsvis kan nämnden konstatera den sökta åtgärden inte avser att användas till någon storskalig näringsverksamhet utan är avsett till närliggande fastighetens behov av en gemensam brygganläggning.

Området är enligt gällande översiktsplan utpekad som ett LIS-område. Av översiktsplanen framgår principerna och riktlinjerna för utvecklingen av dessa områden.

Av prop. 2008/09:119, s. 107, framgår att bedömningen av om en brygga bidrar till utvecklingen av landsbygden ska inte utgå från det strandnära lägets fördel för en enskild persons ekonomiska förhållanden. I stället krävs det att åtgärden bidrar till en mer långsiktig ekonomisk påverkan i ett lokalt eller regionalt perspektiv.

Med åtgärder som främjar landsbygdsutvecklingen avses bland annat åtgärder som långsiktigt kan antas ge positiva sysselsättningseffekter och som kan bidra till att upprätthålla serviceunderlaget, såsom tillkomst av bostäder eller en turistanläggning (prop. 2008/09:119 s. 64).

Mark- och miljödomstolen vid Nacka tingsrätt bedömde i sin dom meddelad den 24 september 2021, mål nr. M 5067-21, att en enskild brygga med placering inom ett LIS-område inte bidrog till landsbygdsutvecklingen på det sätt som avses i 7 kap. 18 d § miljöbalken.

Att marken är utpekad som LIS-område förändrar inte nämndens bedömning då bryggan inte är avsedd för näringsverksamhet som kan likställas med större jord- eller skogsbruk.

Nämnden bedömer att det inte finns särskilda skäl att ge dispens enligt 7 kap. 18 d § miljöbalken.



Samhällsbyggnadsnämnden

Nämndens sammantagna bedömning

Naturvårdsverket skriver att behov och funktion är avgörande vid bedömning av särskilda skäl. Vidare skriver Naturvårdsverket att det inte räcker med att konstatera att bryggan för sin funktion måste ligga vid vattnet. Det måste också visas vilket behov sökande har av dispensen och om behovet kan tillgodoses på något annat sätt eller på en annan plats. Bedömningen behöver ske utifrån förutsättningarna i varje enskilt fall.

Av prop. 2008/09:119, Strandskyddet och utvecklingen av landsbygden, s. 105 framgår det att hänsyn bör kunna tas till om det är fråga om en brygga som är avsedd för gemensamt nyttjande av flera boende i ett närområde.

I närområdet finns ett halvdussin bostads- och fritidshus samt att strandskyddsdispens och positivt förhandsbesked har lämnats för två enbostadshus.

Samhällsbyggnadsnämnden bedömer att det i området finns två äldre mindre bryggor som ska täcka bostadsområdets behov. Genom att bygga om och utöka en av dem skapas förutsättningar för att minska behovet av tillkommande brygganläggningar.

En bedömning av om ett område är ianspråktaget bör baseras på en utredning av hur allmänheten har tillgång till området och vilken påverkan en åtgärd har på tillgängligheten och åtgärdens påverkan på djur- och växtlivet.

Ytterligare en förutsättning är dock att kompletteringen inte medför en utvidgning på bekostnad av det område som är tillgängligt enligt allemansrätten.

Samhällsbyggnadsnämnden kan konstatera att området har tagits i anspråk och inhägnats innan införandet av den allmänna strandskyddslagstiftningen.

Därtill kan nämnden konstatera att utökningen av bryggan är avsedd för att täcka bostadsområdets behov av en gemensam brygganläggning. Åtgärdens storlek bedöms vara lämpligt avvägd utifrån områdets behov.

Vidare bedömer nämnden att åtgärden inte kommer att påverka djur- och växtlivet på ett oacceptabelt sätt eller allmänhetens tillgång till strandområden.

Samhällsbyggnadsnämnden beslutar därför, med stöd av 17 kap. 18 b § miljöbalken, att bevilja strandskyddsdispens enligt ansökan då särskilda skäl anses föreligga enligt 7 kap. 18 c § 1 och 3 p. miljöbalken.

Samtidigt bedömer nämnden att området inte har varit ianspråktaget på ett sådant sätt att det föranleder en mer utökad tomtplatsavgränsning. Därför beslutar nämnden att endast det område som bryggan upptar ska ingå i tomtplatsavgränsningen. Några privatiserande eller avhållande åtgärder får på bryggan eller i området inte uppföras.

Ärendebeskrivning

Samhällsbyggnadsnämnden har fått in en ansökan om strandskyddsdispens för brygga på samfälligheten Rupphult S:3.



Samhällsbyggnadsnämnden

Ansökan avser ombyggnation av befintlig brygga och uppförande av brygganläggning till en yta om 21,5 kvm.

Som särskilda skäl för dispens har sökande angett 7 kap. 18 c § 1 p. samt 7 kap. 18 d § miljöbalken.

Sökande framför bland annat att ombyggnationen och utökningen av bryggan avser att täcka områdets behov av en gemensam brygga. Enligt sökande har platsen varit ianspråktagen innan 1975.

Lagstiftning

Inom ett strandskyddsområde får inte, enligt 7 kap. 15 § miljöbalken:

1. nya byggnader uppföras,
2. byggnader eller byggnaders användning ändras eller andra anläggningar eller anordningar utföras, om det hindrar eller avhåller allmänheten från att beträda ett område där den annars skulle ha fått färdas fritt,
3. grävningsarbeten eller andra förberedelsearbeten utföras för byggnader, anläggningar eller anordningar som avses i 1 och 2, eller
4. åtgärder vidtas som väsentligt förändrar livsvillkoren för djur- eller växtarter.

För att medge en strandskyddsdispens krävs ett särskilt skäl och vad som utgör särskilda skäl anges i 7 kap. 18 c-d §§ miljöbalken.

Uppllysningar

Länsstyrelsen i Jönköpings län ska granska kommunens beviljade dispenser inom tre veckor från det att de fått del av beslutet.

Beslutet vinner laga kraft om ingen överklagar inom tre veckor eller om länsstyrelsen i sin granskning kommer fram till att ärendet inte ska överprövas.

En dispens från strandskyddet upphör, i enlighet med 7 kap. 18 h § miljöbalken, att gälla om den åtgärd som dispensen avser inte har påbörjats inom två år eller inte har avslutats inom fem år från den dag då dispensbeslutet vann laga kraft.

En förutsättning för att få utföra arbetet är att du har rådighet över fastigheten. Rådighet kan du ha genom att äga fastigheten, via servitut eller genom avtal med fastighetsägaren. Samhällsbyggnadsnämnden prövar inte rådigheten i ärendet.

Avgift

Avgift tas ut enligt Aneby kommuns plan- och bygglovtaxa. Den blir i detta ärende 4 400 kronor.



Beslutsunderlag

Ansökan, 2025-03-13
Situationsplan, 2025-03-13
Fotografier, 2025-02-24
Tjänsteskrivelse, 2025-03-21
Tomtplatsavgränsning, 2025-03-21

Bifogas beslut

Tomtplatsavgränsning

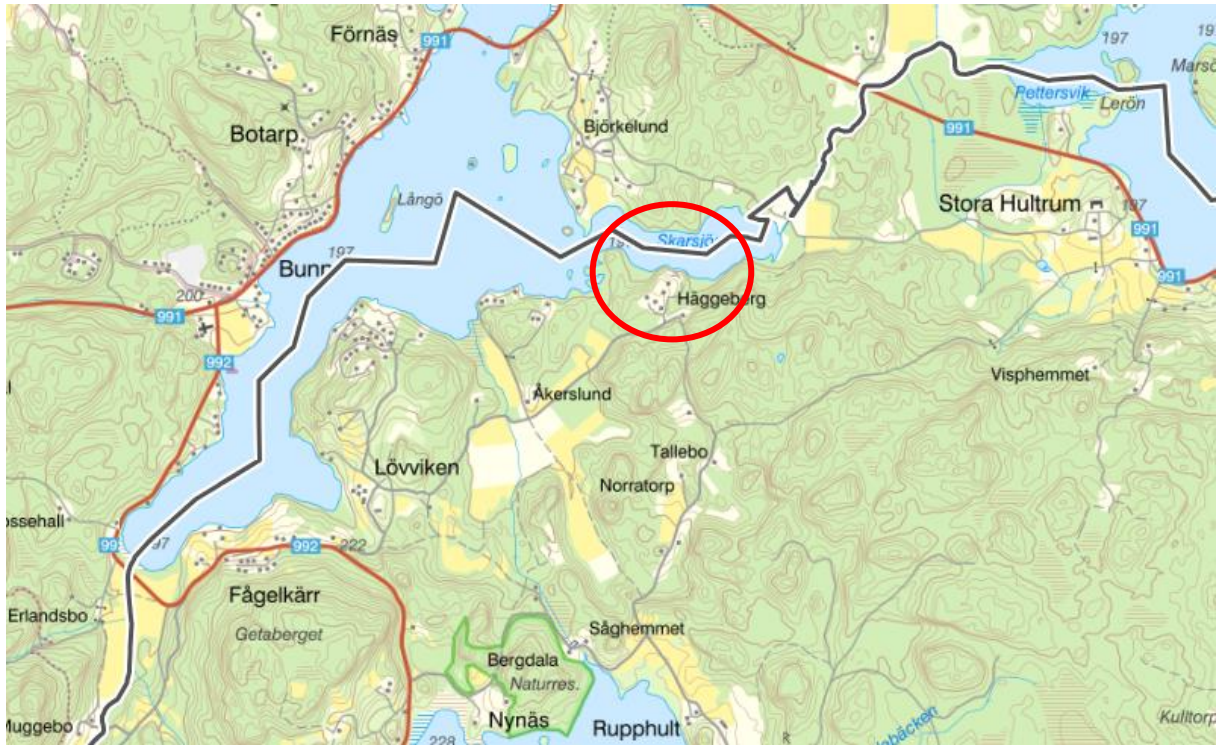
Beslutet skickas till

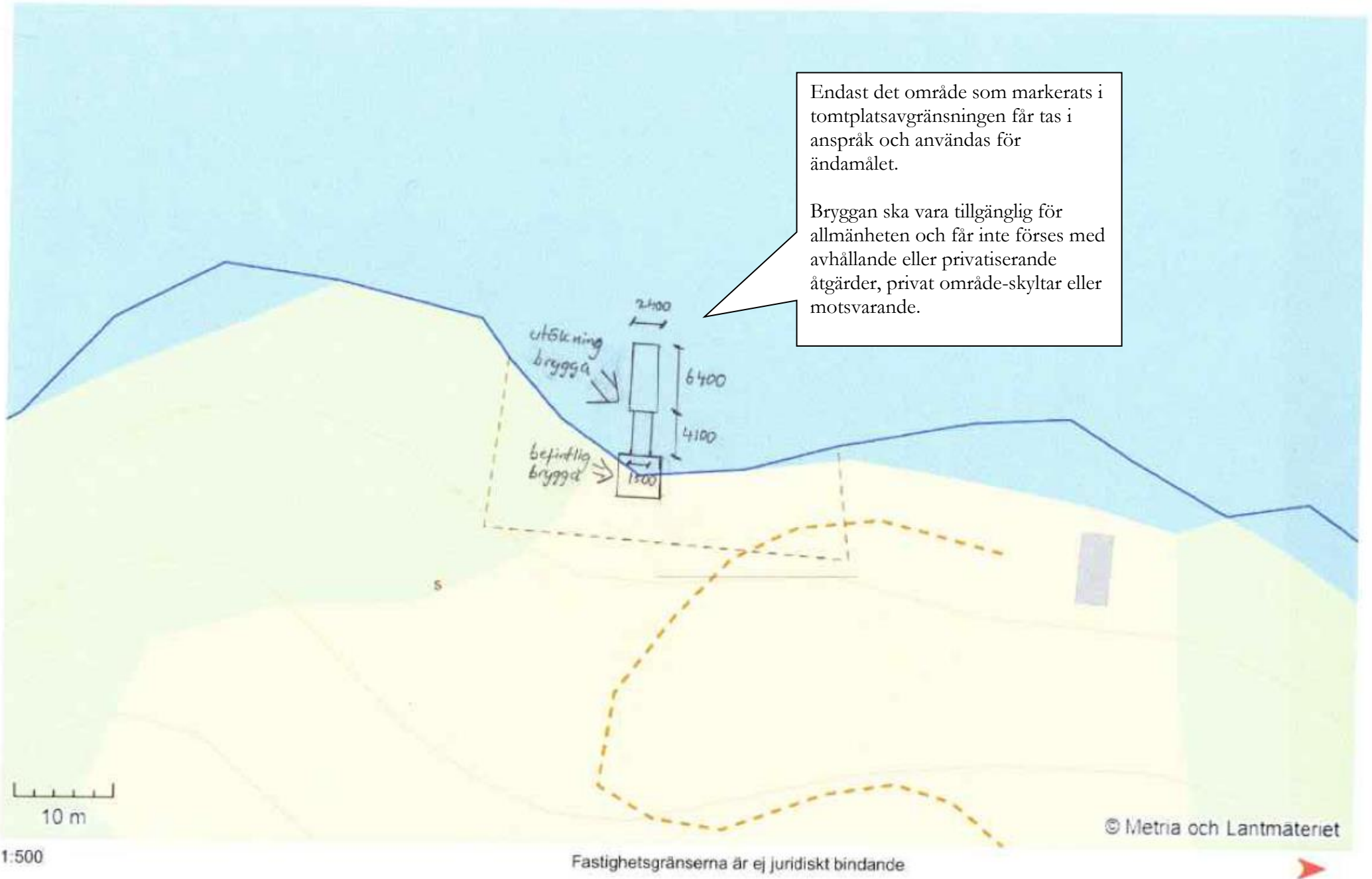
*Sökanden (besvärshänvisning)
Länsstyrelsen i Jönköpings län*



Strandskyddsdispens för brygga vid Skarsjön

Fastighet: Rupphult S:3 (samfällighet)
Vattendrag: Skarsjön
Sökande: Redovisas inte i webbversionen av protokollet med hänvisning till GDPR
Beskrivning: Samfälligheten, med båtplats som ändamål, är belägen söder om Skarsjön.
Bakgrund: Samhällsbyggnadsnämnden fick den 13 mars 2025 in ansökan om strandskyddsdispens för uppförande av brygga.
Tomtplatsavgränsning: Allmänheten ska fritt kunna röra sig utanför upprättad tomtplatsavgränsning. Utanför tomtplatsavgränsningen får ingen privatisering ske. (Se även kartskiss)
Karta: (Kartan är orienterad i nord-sydlig riktning)







SBN § 32 Dnr 2025-379

Bygglov för enbostadshus på fastigheten Ekeberg 1:4

Sökande: Redovisas inte i webbversionen av protokollet med hänvisning till GDPR

Beslut

Samhällsbyggnadsnämnden beslutar

att med stöd av 7 kap. 5 § kommunallagen (2017:725) vidaredelegera beslutanderätt i ärendet till bygglovshandläggare, samt

att beslutanderätt endast gäller för beviljande av bygglov enligt ansökan.

Motivering

Bygglov utanför detaljplan och områdesbestämmelser ska enligt plan- och bygglagen prövas mot de tre utformningskraven: lämplighet för sitt ändamål, god form-, färg- och materialverkan samt tillgänglighet och användbarhet.

I ärenden om bygglov ska bebyggelse och byggnadsverk, enligt 2 kap. 6 § plan- och bygglagen (2010:900), utformas på ett sätt som är lämpligt med hänsyn till stads- och landskapsbilden, natur- och kulturvärdena på platsen och intresset av en god helhetsverkan.

Av 2 kap. 1 § plan- och bygglagen följer att i prövningen ska såväl allmänna som enskilda intressen beaktas och tas hänsyn till.

Vid lämplighetsbedömningen ska det också prövas om åtgärden tar hänsyn till de allmänna intressen om till exempel lämplig markanvändning som kommer till uttryck i 2 kap. plan- och bygglagen

Det innebär att bestämmelserna om hushållning med mark- och vattenområden i 3 kap. miljöbalken (1998:808) ska tillämpas.

Området och närliggande bebyggelse

I det aktuella området finns fåtal bostadshus med tillhörande komplement- och ekonomibygnader. På fastigheten finns ett äldre obebott bostadshus och en komplementbyggnad.

Området kan beskrivas som ett mosaikartat landskap med öppna odlings- och betesfält, skogspartier och varierande topografi.

Söder om fastigheten passerar väg 986 vilken har statligt huvudmannaskap.



Samhällsbyggnadsnämnden

Nämndens sammantagna bedömning

Samhällsbyggnadsnämnden bedömer att åtgärden är utformad och bidragande till en god form-, färg-, och materialverkan samt inte medför någon betydande olägenhet för omgivningen.

Åtgärden bedöms uppfylla kraven på lämplig placering och utformning med hänsyn till stads- och landskapsbilden och en god helhetsverkan.

Nämnden bedömer att det översiktligt finns möjlighet att anordna anläggningar för dricksvatten och för hantering av bad-, dusch-, tvätt- och avloppsvatten på fastigheten samt att dessa bedöms kunna anpassas för platsens känslighet avseende människors hälsa och miljön.

Samtidigt kan nämnden konstatera att den befintliga avloppsanläggningen inte är tillräcklig för att täcka behovet av det tillkommande bostadshuset. Prövning av en ny avloppsanläggning sker i separat ärende. Enligt markförhållandena på fastigheten behöver avloppsanläggningen uppfylla normal skyddsnivå.

Samhällsbyggnadsnämnden bedömer att åtgärden uppfyller kraven i tillämpliga bestämmelser i 2 och 8 kap. plan- och bygglagen. Nämnden bedömer därför att bygglov kan beviljas med stöd av 9 kap. 31 § plan- och bygglagen.

Beslut kan dock inte tas i ärendet innan tidsfristen för samtliga berörda sakägare att inkomma med yttrande har löpt ut.

Samhällsbyggnadsnämnden beslutar därför, med stöd av 7 kap. 5 § kommunallagen, om vidaredelegerad beslutanderätt till bygglovshandläggare för att på så sätt skapa möjlighet till beslut om bygglov utanför nämndens ordinarie sammanträdesdatum.

Beslutet gäller dock endast vid beviljade om bygglov enligt ansökan.

Vid hinder, som resulterar i att bygglov inte kan beviljas enligt ansökan, kommer ärendet att hanteras av samhällsbyggnadsnämnden vid nästkommande sammanträde.

Ärendebeskrivning

Samhällsbyggnadsnämnden har fått in en ansökan om bygglov för enbostadshus på fastigheten Ekeberg 1:4.

Enbostadshus, till en yta om 92,2 kvm (bruttoarea), kommer uppföras i ett våningsplan med röd träfasad, vita fönsterbågar i lättmetall samt att taket kommer att beläggas med rött betongtegel. Nockhöjd är 4,83 meter och taklutning är 27 grader.

Planbestämmelser

Det aktuella området saknar detaljplan och områdesbestämmelser. Området kan inte anses utgöra en sammanhållen bebyggelse.



Samhällsbyggnadsnämnden

Beslutsunderlag

Ansökan, 2025-03-20

Ritningar, 2025-03-21

Situationsplan, 2025-03-21

Fotografier, 2025-03-20

Tjänsteskrivelse, 2025-03-21



SBN § 33

Anmälningssärenden

Beslut

Samhällsbyggnadsnämnden beslutar

att notera informationen.

Ärendebeskrivning

Dnr 2025-56

Länsstyrelsen i Jönköpings län: Anmälan om vattenverksamhet gällande broreparation i Lillån på fastigheten Hullaryd 1:11

Dnr 2025-150

Länsstyrelsen i Jönköpings län: Ansökan om tillstånd till tävling på väg ”Bauer Triathlon”

Dnr 2025-151

Polismyndigheten: Ansökan om tillstånd för utdelning av information och uppställning av monter utanför butik

Dnr 2025-151

Polismyndigheten: Tillståndsbevis för utdelning av information och uppställning av monter utanför butik

Dnr 2025-167

Länsstyrelsen i Jönköpings län: Meddelande efter periodisk undersökning Larstorpsmossen

Dnr 2025-168

Länsstyrelsen i Jönköpings län: Rapport från periodisk undersökning av Breafallsmossen

Dnr 2025-216

Länsstyrelsen i Jönköpings län: Anmälan om avverkning för omläggning från skogsmark till betesmark på fastigheten Gårebo 1:12

Dnr 2025-260

Länsstyrelsen i Jönköpings län: Anmälan om avverkning för omläggning från skogsmark till betesmark på fastigheten Helgarp 1:2

Dnr 2025-272

Länsstyrelsen i Jönköpings län: Ansökan om tävling på väg med cykel, Ironman och Triathlon



Samhällsbyggnadsnämnden

Dnr 2025-276

Länsstyrelsen i Jönköpings län: Remiss på anmälan om vattenverksamhet på fastigheten Lutarp 1:2

Dnr 2025-298

Länsstyrelsen i Jönköpings län: Anmälan om transport av farligt avfall

Dnr 2025-299

Länsstyrelsen i Jönköpings län: Anmälan om avverkning för omläggning från skogsmark till betesmark på fastigheten Helgarp 1:2

Dnr 2025-324

Trafikverket: Anmälan om kemisk ogräsbekämpning på järnväg 2025

Dnr 2025-325

Trafikverket: Information om kemisk bekämpning av jätteloka år 2025

Dnr 2025-371

Länsstyrelsen i Jönköpings län: Dispens från biotopskyddet för åtgärder på alléträd på fastigheten Bordsjö 4:1

Dnr 2025-372

Länsstyrelsen i Jönköpings län: Samråd om avverkning av särskilt skyddsvärda träd på fastigheten Degla 1:1

Dnr 2025-375

Polismyndigheten: Ansökan om valborgsmässofirande sommarkyrkan Stalpet

Dnr 2025-405

Länsstyrelsen i Jönköpings län: Dispens från biotopskyddet för att avverka tre alléträd på fastigheten Åsen 2:2

Dnr 2025-418

Länsstyrelsen i Jönköpings län: Dispens från artskyddsförordningen för backsippa i samband med uppgrävning av kreosotimpregnerade fundament

Dnr 2025-421

Polismyndigheten: Ansökan om familjedag Aneby Folkets park



Samhällsbyggnadsnämnden

SBN § 34

Delegationsbeslut

Beslut

Samhällsbyggnadsnämnden beslutar

att notera informationen.

Ärendebeskrivning

Med hänvisning till Kommunstyrelsens beslut 2010-06-08 § 92 Om delegation anmäler samhällsbyggnadsavdelningens handläggare fattade beslut under tiden 2025-02-20 till 2025-03-21.