



STRATEGISK PLAN

- FÖR EN HÅLLBAR UTVECKLING

2024 - 2027



ANEBY
KOMMUN

Innehåll

Förord.....	2
Vision.....	3
Värdegrund.....	4
Den strategiska planens roll	5
Tillsammans i koncernen.....	5
Hållbarhet som strategi.....	6
Aneby kommuns styrmodell	9
Attraktiv kommun	10
Alla ska ges möjlighet till inflytande.....	10
Alla behöver förstås utifrån sitt behov.....	11
Alla ska vara nöjda med den offentliga service vi ger.....	11
Aneby kommun är en plats där företag vill starta, kan och vågar växa	11
God ekonomi	13
Balanserad finansiell ställning.....	14
Ändamålsenlig och kostnadseffektiv verksamhet.....	14
Cirkulär ekonomi	15
Medskapande arbetsplats.....	16
Engagerat, närvarande och tillitsfullt ledarskap	17
Delaktiga och professionella medarbetare	18
Hållbart arbetsliv	19
Värdeskapande processer	20
Livslångt lärande.....	21
Digitalisering som metod för verksamhetsutveckling.....	21
Samverkan	22
Förebyggande arbete mot ökad självständighet och oberoende	23
Hållbart samhälle.....	24
Minska klimatpåverkan	26
Uthålliga ekosystem och biologisk mångfald	27
Människors lika värde	29
Demokrati och delaktighet.....	29
Läs mer	32

Förord

Aneby kommuns vision ”Ett gott liv i en hållbar och växande kommun” hjälper oss att blicka framåt samtidigt ger den kommunen en stabil, och över tid tydlig riktning, att på ett hållbart sätt växa till 7 500 invånare år 2035.

Utifrån visionen har det utformats fem övergripande mål, dessa omsätts i strategier för Aneby kommun. De övergripande målen återfinns i perspektiven attraktiv kommun, god ekonomi, medskapande arbetsplats, värdeskapande processer och hållbart samhälle. Sammantaget beskriver de övergripande målen vad och vilka effekter som vi strävar efter att uppnå.

En naturlig del i styrningen av kommunen är att arbeta och sträva efter FN:s globala mål avseende Agenda 2030 samt miljö- och klimatmål, lokala strategier och aktiviteter skapas för att uppnå målen.

De grundläggande förutsättningarna för tillväxt handlar om att alla medborgare har tillgång till arbete och sysselsättning, boende, utbildning och trygg välfärd genom hela livet. För att kommunen ska växa på ett hållbart sätt behövs ett nära samarbete mellan offentlig verksamhet, civilsamhället, näringsliv och enskilda kommuninvånare.

Kommunen ska bidra till att medborgarna i Aneby kommun känner trygghet, framtidstro och delaktighet. I fokus för vårt dagliga arbete står kommuninvånarna. Aneby kommuns värdegrund med värdeorden öppenhet, utveckling och ansvar, ska genomsyra all verksamhet i Aneby kommun och vara ledstjärnor för varje medarbetare och förtroendevald i det dagliga arbetet och i mötet med medborgare, brukare och andra intressenter.

Kommunens verksamheter ska präglas av kvalitet, effektivitet och ständig utveckling. Avgörande för kommunens överlevnad och utveckling är att vi kan attrahera, rekrytera, utveckla och behålla kompetenta medarbetare.

Med ett förhållningssätt baserat på tillit, engagerat och närvarande ledarskap ska kommunen säkra framtidens välfärd. Aneby kommun ska vara en attraktiv och modern arbetsgivare som ger förutsättningar för medarbetare att trivas, må bra och där alla vill medverka till att fullfölja det kommunala uppdraget – att ge den bästa servicen till våra kommuninvånare.

Birgitta Svensson
Kommunfullmäktiges ordförande

Mikael Fornander
Kommundirektör

Vision

- Ett gott liv i en hållbar och växande kommun

“Ett gott liv i en hållbar och växande kommun” förutsätter ett samhälle med långsiktig hållbarhet från ett ekologiskt, ekonomiskt, socialt och kulturellt perspektiv. Hållbarhet handlar om en sund livsmiljö för människor och natur där miljö- och klimatfrågor står i fokus. Hållbarhet handlar också om möjlighet för människor att ha balans i livet utifrån god hälsa, meningsfullt arbete och en aktiv och meningsfull fritid med ett rikt kulturliv.

De grundläggande förutsättningarna för tillväxt handlar om att alla medborgare har tillgång till arbete och sysselsättning, boende, utbildning och trygg välfärd genom hela livet. Det innefattar också att skapa förutsättningar för ett gynnsamt företagsklimat. För att kommunen ska växa på ett hållbart sätt behövs ett nära samarbete mellan offentlig verksamhet, ideell sektor, näringsliv och enskilda kommuninvånare.

Kommunen vill tillvarata den styrka och nyttja de möjligheter som en liten kommun ger som närhet mellan invånarna och kommunen.



Värdegrund

Aneby kommuns mål är att vara en attraktiv arbetsgivare och en förebild för andra offentliga verksamheter. Att vara en förebild innebär stolthet över att vara så bra att andra vill ta efter, och att känna glädje över att dela med sig av framgångsrika arbetsätt och strategier.

Att vara en attraktiv arbetsgivare förutsätter att vi lever som vi lär. Ju närmare målet vi kommer desto mer ökar motivationen, arbetsglädjen, stoltheten och trivseln bland medarbetarna. Många medarbetare tilltalas av värderingsstyrda organisationer som de vill vara en del av. Därför är värdegrunden viktig, den tydliggör vår identitet, vad Aneby kommun står för. I en organisationskultur som präglas av förtroende, tillit och en gemensam värdegrund, är det lättare att nå de politiska målen. Förutsättningarna ökar för god ekonomi och högre kvalitet på det arbete som utträttas.

Aneby kommuns värdegrund med värdeorden öppenhet, utveckling och ansvar, ska genomsyra all kommunal verksamhet och vara ledstjärnor för varje medarbetare och förtroendevald i det dagliga arbetet och i mötet med medborgare, brukare och andra intressenter. I varje arbetsgrupp är det viktigt att kontinuerligt reflektera över värdeorden och dess innebörd för att skapa en samsyn kring ordens betydelse.

VÅRA VÄRDEORD

ÖPPENHET

Vi är öppna med våra tankar, idéer och reaktioner. Vi bemöter även varandra med intresse och respekt.

UTVECKLING

Vi bedriver ett kontinuerligt förbättringsarbete där såväl innovativa som beprövade metoder utvecklas och används.

ANSVAR

Vi gör saker i rätt tid, utifrån vårt uppdrag och vi har alla ett gemensamt ansvar för vår arbetsmiljö och kultur.

Den strategiska planens roll

Det strategiska arbetet tar sin utgångspunkt i kommunens vision, som fungerar som målbild men också vägvisare och tydliggörare av värderingar, i de förutsättningar som finns och vilka vi ska skapa, samt i det som påverkar oss i omvärlden; i stort och i smått och vare sig vi vill eller inte. Vår förmåga att förhålla oss till detta och aktivt arbeta för att bli bättre, skapar grunden för hur väl vi kommer att lyckas.

Den strategiska planen är ett verktyg för att styra och leda kommunkoncernens verksamhet att arbeta i målbildens riktning. Planen ska vara vägledande för inriktning och prioritering genom hela kommunens planeringsprocess från övergripande nivå till medarbetarnivå. Den ska underlätta för förtroendevalda att fatta beslut, och för tjänstepersoner att utarbeta underlag och genomföra beslut. Innehållet i den strategiska planen delas in i strategiska mål som är viktiga att styra och leda på för att nå målbilden. De strategiska målen formuleras utifrån kommunens målbild, politiska ambitioner, nulägesbeskrivning, omvärldsanalys samt vilka trender och tendenser som kan tänkas påverka kommunen framöver.

Den strategiska planens ambitioner omsätts varje år till en budget med riktade mål och prioriteringar i nämnder och styrelser. I verksamhetsplanen fastställer utskott/nämnder hur den strategiska planen ska omsättas till konkret handlande i kommunala verksamheter. De strategiska målen är få till sitt antal för att få en styrande effekt och beskriver vad som ska uppnås och vilka effekterna ska bli.

Utifrån visionen formas var fjärde år strategiska mål som sedan omsätts varje år i styrtal och uppdrag för kommunkoncernen.

Tillsammans i koncernen

Aneby kommun arbetar som en kommunkoncern med kommunens verksamheter, bolag och stiftelser. Den strategiska planen och dess övergripande mål innefattar hela kommunkoncernen. För att nå ökad samordning inom verksamheterna och på så sätt nyttja och använda resurserna mera effektivt ska kommunens förvaltning, Aneby Miljö & Vatten AB, Stiftelsen Aneby Bostäder och Stiftelsen kulturreservatet Åsens by fortsätta arbeta nära varandra. Genom ett nära samarbete som bygger på öppenhet och förtroende mellan kommunkoncernens olika delar, ges förutsättningar att tillsammans, på ett ansvarsfullt sätt, driva utvecklingen av en attraktiv kommun.

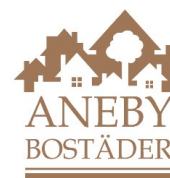


ANEBY
KOMMUN

Åsens by
Kulturreservat



amao
ANEBY MILJÖ & VATTEN AB



Hållbarhet som strategi

Vad som händer och sker runt omkring oss globalt, nationellt och lokalt påverkar oss på olika sätt. Kommunen står just nu i en tid av stora utmaningar, i samhället och i världen. För att möta dessa behov behöver kommunen bland annat ha en gemensam ansats som styr utvecklingen, så att den tillfredsställer dagens behov utan att äventyra kommande generationers möjligheter till ett gott liv. Att utvecklas hållbart är en given utgångspunkt och återfinns därför också inom flera områden i denna plan. Långsiktig hållbarhet ska vara vägledande för kommunen verksamheter såväl ekonomiskt, socialt och miljömässigt.

De globala och nationella program hela den kommunala organisationen behöver förhålla sig till är:

- Agenda 2030 som antogs av FN:s medlemsländer 2015 är en universell agenda för hållbar utveckling. Dessa mål ska uppnås till år 2030. De ska vara vägledande i beslut och handling, det har politiken lagt fast på nationell nivå. Agenda 2030 innehåller 17 globala mål och 169 delmål som ska leda till att avskaffa extrem fattigdom, minska ojämlikhet och orättvisor i världen, främja fred och rättvisa, samt skydda planetens naturresurser och lösa klimatkrisen.
- FN:s deklaration om mänskliga rättigheter och FN:s barnkonvention artikel nr 2 är ett världsomfattande dokument med tydliga budskap för hur bemötande av människor ska ske. Kommunens arbete utgår från dessa som bygger på allas lika värde. Alla får ett likartat bemötande oavsett kön, könsöverskridande identitet eller uttryck, etnisk tillhörighet, religion eller annan trosuppfattning, funktionsnedsättning, sexuell läggning eller ålder. Respekt och gott bemötande är honnörsord för att kommunen ska upplevas som trygg och öppen. Alla beslut som fattas ska bygga på Barnkonventionen.
- 2016 fastslog riksdag och regering sex delmål under det övergripande målet, som anger fokus och inriktning för jämställdhetspolitiken. Jämställdhetspolitiken handlar om frågor som makt, inflytande, ekonomi, hälsa, utbildning, arbete och mäns våld mot kvinnor.
- Nationella folkhälsomålen är antagna av riksdagen. De är inte bindande i lag men finns integrerade i många andra lagar och förordningar. Det övergripande målet för folkhälsopolitiken är att skapa samhällliga förutsättningar för en god och jämlik hälsa i hela befolkningen och sluta de påverkbara hälsoklyftorna inom en generation. Målet tydliggör samhällets ansvar som förutsätter ett gemensamt och tvärsektoriellt arbete. Målen gäller för alla aktörer i Sverige, statliga, regionala och kommunala.

- Parisavtalet är ett internationellt avtal kopplat till FN:s klimatkonvention. Avtalet trädde i kraft i november 2016 och handlar om att minska utsläpp av växthusgaser samt att stödja dem som drabbas av klimatförändringarnas effekter. I Parisavtalet slås fast att den globala temperaturökningen ska hållas väl under 2 grader och att man ska sträva efter att begränsa den till 1,5 grader. Avtalet innebär också att länder successivt ska skärpa sina åtaganden och förnya eller uppdatera dessa vart femte år.
- EU:s klimatmål gäller alla länder som ingår i EU. Dessa mål är uppdelade i tre områden; utsläppshandeln, den icke-handlade sektorn och upptaget från skog och mark. EU:s övergripande klimatmål, enligt den klimatlag som antogs i juni 2021, är att senast 2050 vara klimatneutralt. År 2030 ska EU:s nettoutsläpp vara minst 55 procent lägre än de var 1990.
- Sveriges klimatmål och klimatpolitiska ramverk antogs 2017. Ramverket består av en klimatlag, klimatmål och ett klimatpolitiskt råd. Det långsiktiga målet innebär att Sverige inte ska ha några nettoutsläpp av växthusgaser till atmosfären senast år 2045, för att därefter uppnå negativa utsläpp
- Vattenmyndigheternas åtgärdsprogram tas vart sjätte år fram av vattenmyndigheterna, ett åtgärdsprogram för varje vattendistrikt. Åtgärdsprogrammen beskriver de problem som behöver lösas i distriktens vatten, vilka de viktigaste källorna till problemen är och vilka åtgärder som myndigheter och kommuner ska sätta in. Åtgärdsprogrammen är verktyg för att uppnå de miljö kvalitetsnormer som vattenmyndigheterna beslutat om. De är juridiskt bindande för myndigheter och kommuner och ska därför genomföras. Åtgärderna ska vara kostnadseffektiva och deras konsekvenser ska vara analyserade. Aneby kommun tillhör Södra Östersjöns vattendistrikt. Programmet följs upp varje år.
- Nationella miljö kvalitetsmålen antogs för att driva Sveriges miljöarbete framåt. Det är 16 miljö kvalitetsmål, och de kan ses som den ekologiska dimensionen av Agenda 2030. Det övergripande miljö målet är att till nästa generation lämna över ett samhälle där de stora miljöproblemen är lösta. Detta ska ske utan att orsaka ökade miljö- och hälsoproblem utanför Sveriges gränser.

Som organisation har kommunen ett uppdrag som samhällsbyggare, demokratiutvecklare och välfärdsproducent. Därigenom bidrar Aneby kommun till att samhället utvecklas hållbart, i samverkan med andra aktörer och civilsamhället. Som service- och välfärdsproducent är de globala, nationella och regionala målen en del av nämnders och styrelsers grunduppdrag.

Alla nämnder, förvaltningen, stiftelser, och bolag är viktiga för att lyckas inom utvecklingsområdena och nå de långsiktiga inriktningarna.



Bild som illustrerar hur de globala och nationella miljömålen relaterar och kompletterar varandra. I den vänstra cirkel finns miljömålen och i den högra finns målen för Agenda 2030.

Aneby kommuns styrmodell

I Aneby kommun används målstyrningsmodellen Balanserat styrkort. Balanserat styrkort är en strukturerad modell för styrning och uppföljning som utgår från en gemensam vision, gemensamma övergripande mål, strategier och styrtal som fastställs av kommunfullmäktige. Genom styrmodellen säkerställs hela organisationens syn på vad som skapar värde och leder i riktning mot uppfyllelse av visionen.

Alla avdelningar och enheter upprättar egna styrkort i en verksamhetsplan som utgår från visionen, de gemensamma målen, och strategierna. I avdelningarnas/enheternas verksamhetsplaner beskrivs de aktiviteter som krävs för att följa strategierna och som anses avgörande för att uppnå de övergripande målen samt hur man avser att följa upp och mäta resultatet.

Genom de fem perspektiven följs kommunen utifrån ett finansiellt perspektiv såväl som ett verksamhetsmässigt perspektiv. Grundtanken är att eftersträva balans mellan de olika perspektiven. Ambitionen är att successivt öka den horisontella styrningen kompletterad med en vertikal dialog. Horisontell styrning innebär större delaktighet och att man ser hela organisationen som en process. Organisationen ska skapa värde för de den finns till för i olika processer. Det är efterfrågan som styr vilka processer och aktiviteter som ska utvecklas och genomföras. Som ett komplement till ett sådant förhållningssätt är det viktigt att ha en dialog genom hela organisationen och ute i verksamheten för att säkra ansvarstagande för uppsatta mål och tilldelad budget.



Attraktiv kommun

Det kommunala grunduppdraget och den politiska visionen om ett hållbart samhälle sätts i centrum i Aneby kommuns styrmodell. Det innebär att allt som kommunen gör, oavsett vilken verksamhet det gäller ska ske på ett hållbart sätt, med hänsyn till och med fokus på människan samt på ett långsiktigt ekonomiskt sunt sätt.

En organisations långsiktiga framgång beror på dess förmåga att skapa värde tillsammans med de som den finns till för. Invånarnas och intressenternas uttalade och underförstådda behov, krav, önskemål och förväntningar är vägledande för organisationens beslut och handlande.

Alla ska ges möjlighet till inflytande

Möjligheterna för att öka människors inflytande kan vidareutvecklas, bland annat genom att använda teknik för att göra det enklare och mer attraktivt att delta. För att säkerställa deltagande och inflytande för alla krävs tillgänglighet, vilket gör strävan efter ett digitalt samhälle viktigt. Detta innefattar förenklad dialog genom tillgängliga webbplatser och digitala tjänster. Stöd för dem som inte själva kan använda dessa tekniska lösningar, av olika anledningar, är också av stor betydelse. Tillgänglighet innefattar även hur fysiska miljöer är utformade, vilket gör att samhällsbyggnadsfrågor såsom infrastruktur, kommunikation och livsmiljöer blir mycket viktiga.

Genom att involvera kommuninvånarna i medborgarmöten ges möjligheten att delta och påverka olika frågor. Medborgarmötet är ett värdefullt verktyg som kan förbättras ytterligare i det framtida arbetet.

ÖVERGRIPANDE MÅL
Aneby kommuns verksamheter bidrar till en plats för trivsel, engagemang, delaktighet och trygghet.
STRATEGIER
<ul style="list-style-type: none">• Alla ska ges möjlighet till inflytande.• Alla behöver förstås utifrån sitt behov.• Alla ska vara nöjda med den offentliga service vi ger.• Aneby kommun är en plats där företag vill starta, kan och vågar växa.

Alla behöver förstås utifrån sitt behov

Som brukare av den kommunala verksamheten finns det ofta behov av att få ställa frågor, framföra synpunkter och klagomål och att få information om rättigheter, skyldigheter och möjligheter. Särskilt viktigt blir detta när det handlar om verksamheter och insatser för människor som av något skäl har svårare att hävda sin rätt.

En lättillgänglig dialog är ett bra verktyg för att arbeta med ständiga förbättringar i verksamheten. Aneby kommun arbetar med synpunkts- och klagomålshantering, ett systematiskt sätt att ta hand om åsikter och idéer. För att klara framtidens utmaningar måste vi ge oss tid att lyssna på de nya tankar som tänks, omsätta dem i handling och våga pröva nya vägar, nya innovativa lösningar.

Alla ska vara nöjda med den offentliga service vi ger

Medborgare används som ett samlat begrepp för de som använder eller tar emot tjänster och varor som kommunen producerar. Kvalitetsbegreppet beskriver hur någonting är eller hur det uppfattas. Upplevelsen av kvalitet är subjektiv och varierar från person till person. Kvalitetsarbetet i Aneby kommun utgår från lyhördhet delaktighet, tillgänglighet och gott bemötande.

Verksamheten är till för våra medborgare och det är strategiskt viktigt att de är nöjda. För det mesta är det känt vad/vilka tjänster som kommunen ska erbjuda eller tillhandahålla, genom till exempel lagstiftning och andra styrande dokument, men medvetenheten om hur det ska göras är inte alltid lika tydlig.

Människors upplevelse av kvalitet varierar, men det grundläggande är att medborgaren får det den förväntar sig eller har behov av. Därför är det viktigt att kommunen tar reda på vilka förväntningar och behov som finns, men också att vi är tydliga med att informera och kommunicera vad som kan erbjudas.

Aneby kommun är en plats där företag vill starta, kan och vågar växa

Ett livaktigt och konkurrenskraftigt näringsliv är en grundläggande förutsättning för sysselsättning och bidrar till hållbar utveckling ur flera perspektiv. Aneby kommun vill arbeta för ett gott företagsklimat som stimulerar företag att växa samt möjliggöra för nyetableringar för att stärka tillväxten i kommunen. För att nyetableringar ska kunna ske behöver kommunen säkerställa att det finns verksamhetsmark att tillgå.

En avgörande faktor avseende kompetensförsörjning är att bättre matcha det lokala näringslivet och offentlig sektors kompetensbehov med ungdomarnas inriktning på utbildning. Aneby kommun vill utöka samverkan mellan det lokala näringslivet och grundskolan, syftet är att tidigt inspirera och väcka lust att utveckla entreprenörskap samt att vägleda ungdomar inför gymnasieutbildningen.

Ett starkt och framgångsrikt näringsliv är grundläggande för kommunens tillväxt och ökar attraktiviteten för kommunen som boendeort. Även om Aneby kommun karakteriseras som en pendlingskommun är sysselsättning i hemkommunen av avgörande betydelse för många vid valet av boendeort. I syfte att utveckla, stimulera och främja näringslivet vill Aneby kommun i samverkan med den lokala näringslivsföreningen bidra till att utveckla nya och befintliga nätverk och mötesplatser mellan olika företag.

Det är också viktigt med alternativa sysselsättningar som kan erbjudas människor som av ett eller annat skäl står utanför den ordinarie arbetsmarknaden. Utsatta grupper löper större risk för ohälsa än de som lever under socialt mer gynnsamma förhållanden. Meningsfull sysselsättning bidrar till att utjämna sådana skillnader.



God ekonomi

Ekonomisk hållbarhet innebär att förvalta och utveckla mänskliga och materiella resurser på ett långsiktigt hållbart sätt. Aneby kommun har ambitionen att arbeta för en varaktig, inkluderande och hållbar ekonomisk utveckling där varje generation bär kostnaderna för den service som den generationen beslutar om och själv konsumerar.

Det övergripande målet för den kommunala verksamheten är att hushålla med de ekonomiska resurserna enligt god ekonomisk hushållning. Detta innebär att resurserna nyttjas effektivt och ändamålsenligt i syfte att leverera en god verksamhet som uppfyller målen. God ekonomisk hushållning innebär också att kommunens ekonomi är hållbar över tid. Ett ekonomiskt överskott är en förutsättning för att trygga ekonomin och för att kunna finansiera investeringar på ett ansvarsfullt sätt.

Kommunen ska ha en tillförlitlig rapportering och en tydlig, effektiv och ändamålsenlig verksamhets- och ekonomistyrning, som kännetecknas av öppenhet och tillgänglighet.

ÖVERGRIPANDE MÅL
Aneby kommuns ekonomi är hållbar och i balans.
STRATEGIER
<ul style="list-style-type: none">• Balanserad finansiell ställning.• Ändamålsenlig och kostnadseffektiv verksamhet.• Cirkulär ekonomi.

Balanserad finansiell ställning

För att nå det övergripande målet och för att förvalta kommunens gemensamma resurser på bästa sätt, krävs en budget som bygger på kontinuerlig uppföljning och analys. Balanserad ekonomisk ställning innebär att de förväntningar och mål på kvalitet som ställs på verksamheterna är samstämmiga med de medel som fördelas i budgeten. Det innebär också att kommunen arbetar med en långsiktig övergripande planering av budgeten med en anpassad resultatnivå över tid för att kunna klara av framtida utmaningar, stora investeringsbehov och förändrade ekonomiska förutsättningar.

Egenfinansiering av investeringar i skattefinansierade verksamheter är att föredra så långt det är möjligt. Detta sker genom att utrymme skapas i det ekonomiska resultatet. Under planperioden finns dock omfattande investeringsbehov, vilket kommer att ställa krav på ökad upplåning. Det är viktigt att göra prioriteringar mellan uppkomna investeringsbehov i hela kommunkoncernen för att inte bygga på den gemensamma låneskulden som riskerar att belasta kommande generationer. Även högre räntekostnader är att ha i beaktande då det ger minskat utrymme till verksamhetens driftkostnader.

Att kunna minska kommunkoncernens skulder ger större handlingsfrihet, förbättrad soliditet och förmåga att hantera oförutsedda händelser. Utrymme ska ges för att kunna amortera på låneskulden.

Ändamålsenlig och kostnadseffektiv verksamhet

En viktig förutsättning för att klara de framtida utmaningarna är att kommunkoncernens verksamheter är ändamålsenliga och kostnadseffektiva.

Kostnadseffektivitet krävs för att kunna möta ökade behov när det demografiska gapet ökar, som innebär att färre i arbetsför ålder ska försörja allt fler barn, unga och äldre. Omställningsarbetet mot nya arbetssätt genom digital teknik, fokus på människors hälsa och självständighet är nödvändigt för att klara behoven och ekonomin framöver.

En grundförutsättning är en väl fungerande ekonomisk och verksamhetsmässig ledning, planering och styrning. Kommunens verksamheter står ständigt inför förändrade förutsättningar och förväntningar från kommuninvånarna. Kommunens chefer ska säkerställa att verksamheternas mål nås och att de ekonomiska ramarna, som kommunfullmäktige tilldelar verksamheterna, hålls. Åtagande, ansvar och konsekvenser för uppdraget ska vara tydligt formulerade för befattningar med ansvar för personal och ekonomi.

Uppföljning av verksamhetens helhet görs regelbundet i månadsuppföljningar, tertial- och delårsrapport samt årsredovisning. Det är viktigt att såväl negativa som positiva avvikelser analyseras och utvärderas. För att uppnå en hållbar ekonomi är det också viktigt att samspelet mellan kommunkoncernens olika delar fungerar på ett förtroendefullt och effektivt sätt. Gemensamma arbetssätt som fokuserar på det som är värdeskapande är ofta kostnadseffektiva.

Cirkulär ekonomi

Ekonomisk hållbarhet innefattar att kommunkoncernen arbetar för att bli en cirkulär och klimatsmart kommun. För att få störst nytta av investeringar krävs ett långsiktigt perspektiv och ett systemtänk där naturresurser återanvänds. Cirkulära flöden i kommunens verksamheter skapas av ett systemtänk genomsyrar kommunens inköp, investeringar och arbetsmetoder.

Aneby kommun ska i samverkan med andra främja cirkulära resursflöden och verka för att avfallsmängden i samhället minskar och återbruk och materialåtervinning ökar.

Lämpliga hållbarhetskrav ska ställas vid upphandling för att minska produkter och tjänsters miljö- och klimatpåverkan under hela livsryteln, gynna biologisk mångfald och säkerställa att mänskliga rättigheter efterlevs i produktionskedjan. Cirkulära och hållbarhetsmärkta produkter ska prioriteras vid upphandling och inköp.

Vid upplåning ska kommunkoncernen se över möjligheten att välja gröna lån, vilket kan bli aktuellt om investeringen bidrar till minskad klimatpåverkan. Vid investeringar som syftar till att förebygga, motverka, minska eller lösa en social utmaning ska kommunkoncernen se över möjligheten att välja lån för social hållbarhet. Dessa lån ger något lägre finansieringskostnader samtidigt som kommunkoncernen bidrar till att ställa om samhället i en hållbar riktning.



Medskapande arbetsplats

Aneby kommun ska vara en attraktiv och hållbar arbetsplats där medarbetare trivs, har en god arbetsmiljö och medverkar till att fullfölja det kommunala uppdraget. Detta är viktiga hörnstenar i Aneby kommuns personalpolitiska värderingar.

Välfärden står inför en kompetensförsörjningsutmaning med anledning av den demografiska utvecklingen, då andelen äldre och unga ökar i relation till arbetskraften. Sveriges Kommuner och Regioner konstaterar att samtidigt som rekryteringsbehovet ökar kommer den tillgängliga arbetskraften inte att räcka för att möta behovet, vilket innebär att arbetsgivaren måste ställa om sin organisation för att kunna fullfölja uppdraget gentemot invånarna. Digitalisering, attraktiva anställningsvillkor, nya samarbeten och fler som arbetar heltid är exempel på delar som krävs utöver nedan strategier för en attraktiv medarbetarlivscykel.

De demografiska förändringarna och samhällsutvecklingen ställer krav på organisationens förmåga att växla verksamheterna utifrån invånarnas behov. Arbetsgivaren måste även möta den höga konkurrens som råder på arbetsmarknaden. Grunderna i den strategiska kompetensförsörjningen för kommunen är att utgå från ARUBA- modellen för att attrahera, rekrytera, utveckla, behålla och avveckla.

ÖVERGRIPANDE MÅL
Aneby kommun är en attraktiv och en hälsofrämjande arbetsplats.
STRATEGIER
<ul style="list-style-type: none">• Engagerat, närvarande och tillitsfullt ledarskap.• Delaktiga och professionella medarbetare.• Hållbart arbetsliv.

Engagerat, närvarande och tillitsfullt ledarskap

För att locka och behålla den arbetskraft och kompetens som krävs för att fullfölja kommunkoncernens uppdrag och möta framtidens utmaningar, behöver arbetsgivaren kännetecknas av ett gott ledarskap. Varje beslutsnivå arbetar aktivt för att stimulera samverkan och helhetsperspektiv, bygga tillitsfulla relationer och säkerställa att medarbetaren har rätt förutsättningar för att utföra sitt uppdrag och hjälpa invånarna. Genom strategin ska kommunkoncernens ledare följa upp verksamhetens genomförande och driva utveckling tillsammans med medarbetarna.

Det tillitsfulla ledarskapet ger medarbetare ett ökat handlingsutrymme och ansvarstagande för helheten. Detta kräver engagemang från kommunkoncernens chefer och ledare, där välviljan och intresset för kärnuppdraget motiverar och inspirerar medarbetarnas prestation och trivsel.

Ett närvarande ledarskap prioriterar och skapar tid till att leda, stödja och coacha medarbetarna i sitt arbete, vilket skapar engagemang och förutsättningar för ett aktivt utvecklingsarbete.



Delaktiga och professionella medarbetare

Ett engagerat och tillitsfullt ledarskap som strategi för en attraktiv och hållbar arbetsplats ställer krav på medarbetarnas delaktighet och professionalitet.

Handlingsutrymmet som ges till medarbetarna skapar möjlighet att vara en aktiv del i helheten för att nå kommunkoncernens mål och strategier.

Genom att skapa förutsättningar för att utvecklas i arbetsgrupper, lära av varandra och organisera arbetet annorlunda kan både medarbetare och verksamhet vidareutvecklas och resurser användas effektivt. Detta är en viktig del i kompetenshöjning, utveckling och omställning av befintlig personal för att skapa en flexibilitet och framtidssäkra i organiseringen och styrningen av arbetet.

Interna karriärvägar ger medarbetare möjligheten att utveckla både sig själva och verksamheten, vilket också gör kommunen som arbetsplats attraktiv. Att utnyttja teknik, öka digital kompetens och arbeta utifrån forskningsförankrade metoder gör att kommunen och dess verksamheter kan utvecklas till en modernare arbetsplats.

En förutsättning för en framgångsrik organisation är motiverade medarbetare som känner sig uppskattade och respekterade. Alla ser sin roll i helheten och har ett tydligt mandat att bidra till verksamhetens utveckling.

Ledning är ytterst ett chefsansvar, men i en organisation som baseras på en tillitskultur har även samtliga medarbetare ett ansvar att aktivt välja tillit och att bidra till att en tillitskultur upprätthålls.

För att uppnå ett ökat engagemang och ökad arbetsglädje hos medarbetarna behövs framför allt en god arbetsmiljö med möjlighet att påverka, ett tydligt, närvarande ledarskap och regelbunden återkoppling mellan chef och medarbetare. Aneby kommun vill förena en väl fungerande verksamhet med ett hållbart och hälsofrämjande arbetsliv.

Hållbart arbetsliv

Kommunkoncernens medarbetare ska ha möjlighet att arbeta ett helt arbetsliv. För att uppnå ett hållbart arbetsliv ska arbetsgivaren arbeta med insatser för bättre arbetsmiljöförhållanden.

Det hälsofrämjande arbetet utgår ifrån Sunt arbetslivs forskningsbaserade friskfaktorer, vilket är arbetsförhållanden som påverkar förutsättningarna för medarbetare att vara friska i arbetet. Fokus ligger på det som är friskt och positivt, vilket blir ett kompletterande perspektiv till det traditionella arbetsmiljöarbetet med riskidentifiering och förebyggande arbete. Friskfaktorerna inkluderar förutsättningar för ledarskapet och styrningen, medarbetares kompetensutveckling och delaktighet, samt hur det systematiska arbetsmiljöarbetet genomsyrar verksamheterna.

Det hälsofrämjande arbetet bidrar till att Aneby kommun upplevs som en hållbar arbetsgivare från början av arbetslivet till pension. Det bidrar till att medarbetare kan och väljer att stanna inom kommunkoncernen samt förstärker kommunkoncernens arbetsgivarvarumärke för att attrahera ny kompetens.

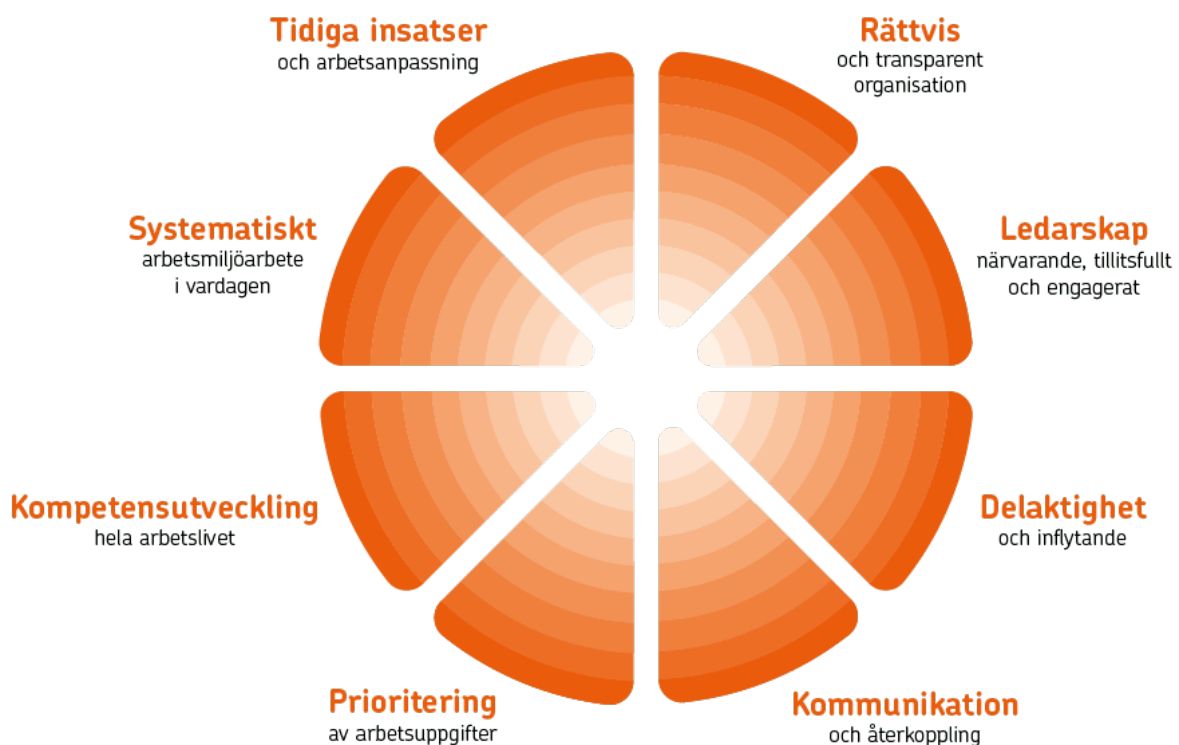


Bild från Sunt arbetsliv som beskriver de olika friskfaktorerna.

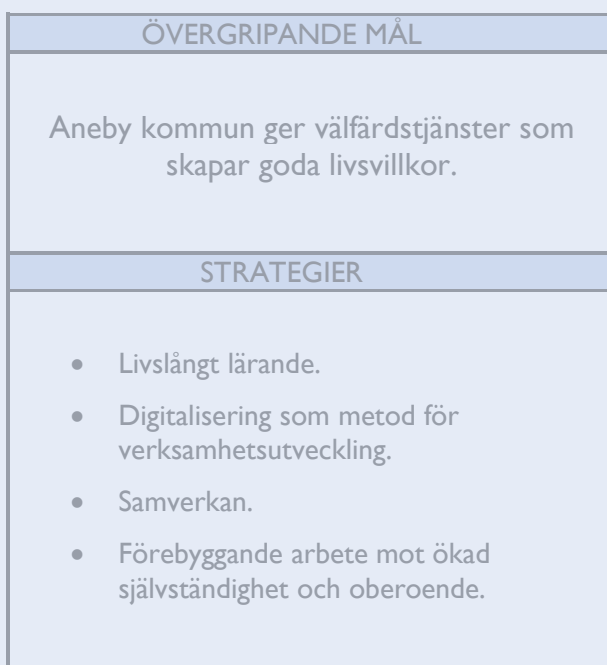
Värdeskapande processer

För att Aneby kommun ska kunna ge välfärdstjänster som skapar goda livsvillkor är det av stor vikt att ha värdeskapande processer. Genom att fokusera på att skapa värde för invånarna kan kommunen öka kvaliteten på tjänsterna och samtidigt effektivisera sin verksamhet.

I likhet med övriga Sverige har Aneby kommun en åldrande befolkning, detta samtidigt som andelen i arbetsför ålder i det stora hela kvarstår på samma nivå. Aneby kommun behöver för att klara av att leverera välfärdstjänster av god kvalitet, fortsatt arbeta med omställningsarbetet i enlighet med Nära vård.

Under de kommande åren förväntas det finnas betydande utmaningar att hantera, särskilt när det gäller ekonomi och kompetensförsörjning. Att fortsätta omställningen till ett processorienterat arbetssätt och ett systematiskt utvecklingsarbete är nödvändigt för att verksamheterna ska bli mer kostnadseffektiva, förbättra kvaliteten på sina tjänster, öka flexibiliteten och transparensen mellan verksamheterna samt förbättra samordningen mellan olika avdelningar och enheter.

För att lyckas med omställningen till ett mer processorienterat arbetssätt är det av stor vikt att ha en väl genomtänkt förändringsledning och att organisationens medarbetare är fullt förankrade i förändringsarbetet. En nödvändig förutsättning är att alla känner till de uppsatta målen och förstår hur de själva kan bidra till att förbättra verksamheten. Vidare är det viktigt att ha en kultur som främjar kontinuerlig förbättring och lärande.



Livslångt lärande

Arbetslivet och samhället blir mer informationsrikt och kunskapsintensivt. Förändringstakten och komplexiteten ökar. Det ställer ökade krav på människors förmåga att förstå både delar och helheter, vilket kräver både kunskap och bildning. I ett alltmer kunskapsintensivt samhälle, där människors alla kunskaper och utvecklingsmöjligheter måste ges större utrymme är tillgången till och sambanden mellan kultur, bildning, demokrati och ett livslångt lärande oumbärliga för varandra. När samhällsutvecklingen går allt snabbare kommer människors tillgång till bildning och ett livslångt, djupt och vidsträckt lärande bli en avgörande förutsättning för Aneby kommuns utveckling och tillväxt. En god kompetensförsörjning är nödvändig för så väl kommunen som ett växande näringsliv, där samverkan behövs för att gynna samhällets och näringslivets behov samt hur utbud och efterfrågan möts på arbetsmarknaden.

Idag saknas tillgång till vissa kompetenser, medan andra helt eller delvis behöver ställas om för att möta framtidens behov och den tekniska utvecklingen som sker. Att förstå den digitala transformationen och hur den påverkar arbetssätt och arbetsuppgifter är en viktig del i kompetensförsörjningen.

Digitalisering som metod för verksamhetsutveckling

Digitalisering utgör metoden för verksamhetsutveckling där innovativa och automatiserade digitala lösningar implementeras för att främja effektiviteten. Metoden kan resultera i nya digitala lösningar, men även förändrade och digitaliserade arbetssätt som bidrar till en optimerad resursanvändning, förbättrad medborgarservice och ökad självständighet för individen.

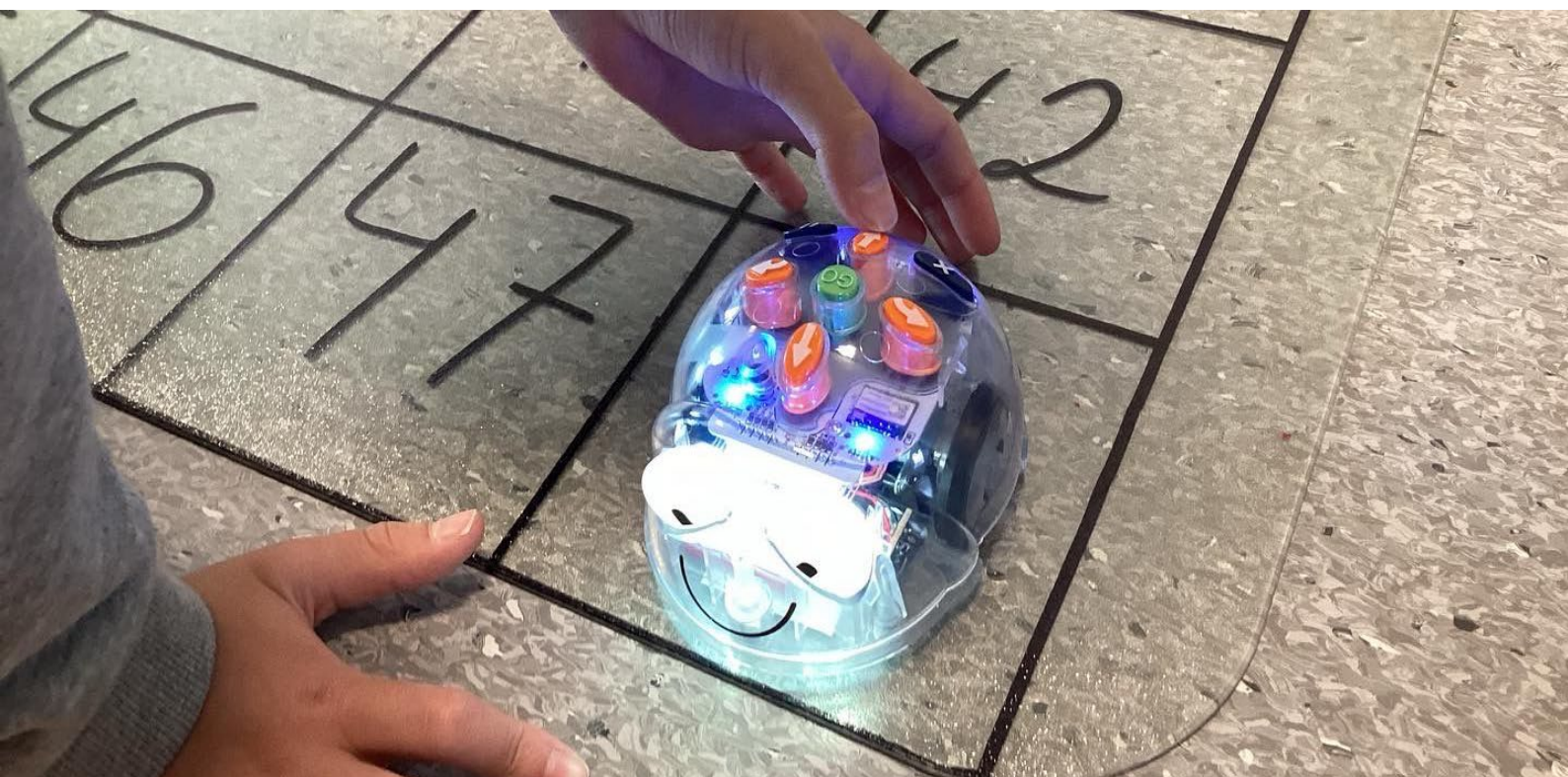
Teknikområden som utvecklas fort och kan ge stora nyttor till kommunen är Artificiell intelligens (AI) och Internet of Things (IoT). AI kan användas på många sätt för att underlätta digitaliseringen av olika verksamheter och branscher. Ett exempel är att använda AI för att automatisera processer och uppgifter som tidigare utfördes manuellt. Det kan innefatta automatisering av datainmatning, analysering av stora mängder data eller förutsägelse av framtida trender och beteenden. Internet of Things (IoT) kan användas på flera sätt för att underlätta digitaliseringen i de kommunala verksamheterna.

Kommunens tjänster bör präglas av lättillgänglighet och användarvänlighet samt ge möjlighet för invånaren att vara delaktig, ha inflytande och möjlighet till dialog. En framgångsrik digitaliseringsprocess skapar förutsättningar för att lösa konkreta utmaningar, både för invånaren och inom kommunens verksamheter. För att uppnå dessa mål är det viktigt att integrera digitaliseringens metoder och principer som en naturlig del i verksamhetsplanering och utvecklingsarbete som genomförs inom kommunen.

Det är även viktigt att säkerställa att digitaliseringen sker inkluderande, så att ingen lämnas utanför på grund av bristande teknisk kunskap, funktionsnedsättning eller andra hinder. Samverkan med externa partners, såsom företag, forskningsinstitut och civilsamhället, kan bidra till att hitta innovativa och anpassade lösningar för en framgångsrik digital omställning.

Samverkan

Samverkan med andra kommuner, regionen, myndigheter, näringsliv, civilsamhället och internt inom Aneby kommunkoncern är avgörande för att dra nytta av gemensamma resurser, dela kunskaper och erfarenheter samt skapa synergier inför framtida utmaningar. Intern samverkan stärker kommunikation och effektivitet, vilket ger bättre och mer sammanhållna lösningar för invånarna. Detta bidrar till hållbar tillväxt och utveckling, samtidigt som starka lokala och regionala nätverk för en inkluderande framtid för alla kan etableras och utvecklas.



Bilden föreställer en "Bluebot" som är en programmeringsrobot används genom knapparna på ovansidan. Roboten ingår i en av de olika verktygslådorna som finns för att arbeta mot en mer digitaliserad förskola i Aneby kommun.

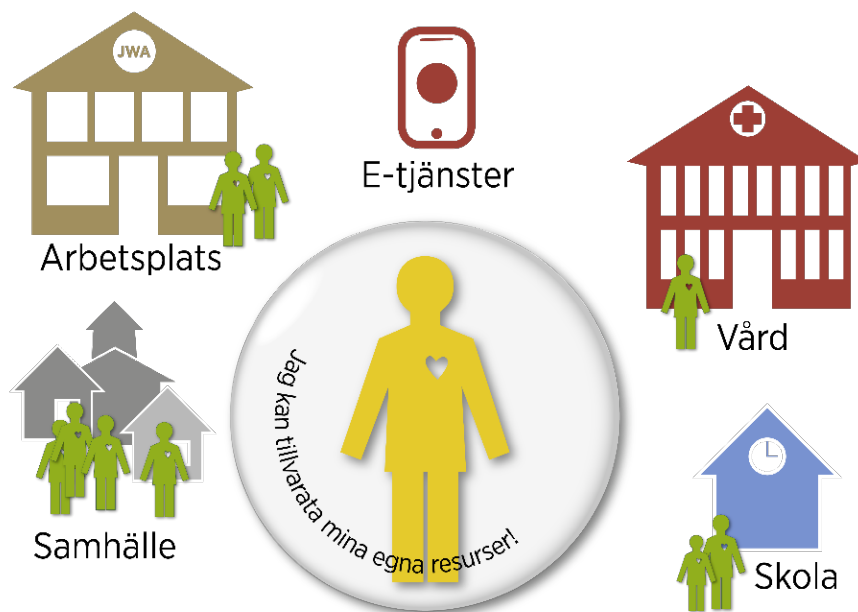
Förebyggande arbete mot ökad självständighet och oberoende

Aneby kommun arbetar för att erbjuda högkvalitativa välfärdstjänster genom att fortsätta omställningen mot Nära vård. Det innebär att fokus förflyttas från sjukdomar och institutioner till ett personcentrerat vård- och omsorgssystem, där hälsofrämjande och förebyggande insatser prioriteras. Omställningen kräver samarbete mellan de yrkesverksamma i kommunala verksamheter och invånare för att arbeta mer proaktivt och hälsofrämjande, detta utifrån varje individs unika förutsättningar och behov.

Effektiva och kvalitativa vårdlösningar, tillsammans med mänskliga möten och nära omsorg, bidrar till att möjliggöra en högre grad av självständighet och oberoende för kommuninvånarna. Genom att uppmuntra kommuninvånarna att ta större ansvar för sin hälsa och livssituation kan behovet av insatser påverkas i positiv riktning.

För att säkerställa en långsiktig positiv utveckling är det viktigt att Aneby kommun, tillsammans med andra huvudmän och civilsamhället, fortsätter samverka för att utveckla förebyggande arbete inom områden som psykisk hälsa och välbefinnande, inkludering och social gemenskap. Ett systemorienterat synsätt det vill säga helhetstänkande är väsentligt, vidare krävs ett uthålligt ledarskap med fokus på samverkan och inkludering av civilsamhället i välfärdsuppdraget.

Nära vård innebär ett nytt sätt att arbeta med hälsa, vård och omsorg. Den närmsta vården är den som invånaren kan ge sig själv – egenvården – samt det stöd som kan möjliggöra detta. En mer tillgänglig, närmare vård kan tillsammans med nya arbetssätt innebära att resurserna inom vård och omsorg kan användas mer effektivt och därmed räcka till fler kommuninvånare.



Individ, civilsamhälle, kommuner, och regioner i samverkan.

Hållbart samhälle

Perspektivet ett hållbart samhälle speglar kommunens roll för att bidra till medborgarnas livskvalitet och den utveckling som krävs för att skapa hållbar livsmiljö. Aneby kommun ska i hög grad präglas av småskalighet och närhet, det är en del av kommunens identitet och styrkor. Genom att integrera tanken om hållbarhet i grunduppdrag och politisk styrning betonas det övergripande målet – att Aneby kommun ska ha kommunala verksamheter som tar hänsyn till de tre aspekterna ekologisk, social och ekonomisk hållbarhet.

Den sociala hållbarhetsdimensionen handlar till stor del om välbefinnande, rättvisa, makt, rättigheter och individens behov. Social hållbarhet innebär för Aneby kommun att arbeta för ett jämlikt och jämställt samhälle där människor lever ett gott liv med goda livsvillkor, utan orättfärdiga skillnader. I Aneby kommun ska livet vara i fokus, där alla har möjlighet till en god hälsa fysiskt, psykiskt och socialt. I ett tryggt, inkluderande och stabilt samhälle tillgodoses medborgarnas behov, oavsett kön och inkomst. En socialt hållbar utveckling främjas av det livslånga lärandet, en trygg uppväxt, ökat arbetsdeltagande, att få åldras med livskvalitet samt goda levnadsvanor. Genom demokrati och delaktighet ges möjlighet att skapa förutsättningar för ett gott liv och ett rikt fritids- och kulturliv.

ÖVERGRIPANDE MÅL
Aneby kommun kännetecknas av hög livskvalitet och en hållbar livsmiljö.
STRATEGIER
<ul style="list-style-type: none">• Minska klimatpåverkan.• Uthålliga ekosystem och biologisk mångfald.• Människors lika värde.• Demokrati och delaktighet.

Aneby kommun arbetar för en hållbar ekologisk utveckling vilket innebär att människans långsiktiga fortlevnad, en naturskön miljö samt biologisk mångfald värnas. Genom att aktivt arbeta för att anpassa samhället efter vad miljön och människornas hälsa tål skapas förändring. De tre aspekterna i Agenda 2030 liknas ofta vid en brölloppstårta, där den ekologiska hållbarheten är det nedersta lagret. Ett bra miljöarbete ska alltså ses som grunden för en stabil samhällsutveckling, vilken i sin tur är grunden för det översta lagret - en fungerande ekonomi.

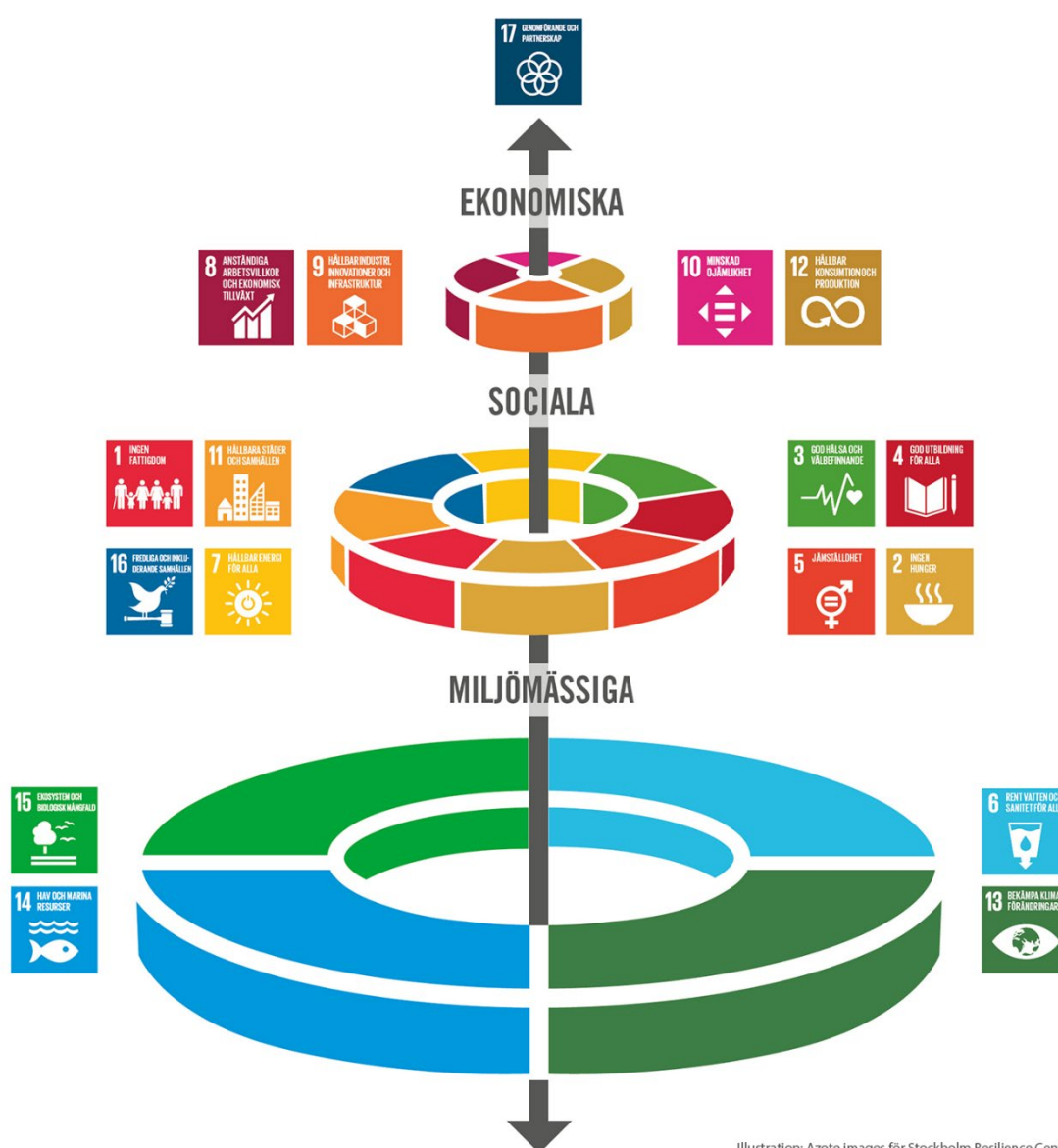


Illustration: Azote images för Stockholm Resilience Centre

Figur över de tre dimensionerna i Agenda 2030.

Aneby kommuns arbete med att de svenska miljömålen ska uppnås sker främst genom de regionala åtgärdsprogrammen. Länsstyrelsen har uppdraget att samordna arbetet, och det görs ett omfattande arbete med att ta fram regionala åtgärdsprogram. De 16 miljö kvalitetsmålen har delats upp i fem olika åtgärdsprogram som löper i 5-årscykler. Specifika åtgärder tas politiskt i kommunstyrelsen efterhand som åtgärdsprogrammen revideras. Aneby kommun rapporterar årligen genomförandegraden av de åtgärder vi åtagit oss att arbeta med till länsstyrelsen.

De fem åtgärdsprogrammen är:

- Vattnets miljömål (Bara naturlig försurning, Ingen övergödning, Levande sjöar och vattendrag, Grundvatten av god kvalitet)
- Hälsans miljömål (Giftfri miljö, Skyddande ozonskikt, Säker strålmiljö, Frisk luft, God bebyggd miljö)
- Grön handlingsplan (Myllrande våtmarker, Levande skogar, Ett rikt odlingslandskap, Ett rikt växt- och djurliv)
- Minskad klimatpåverkan (Begränsad klimatpåverkan, Bara naturlig försurning, Frisk luft, God bebyggd miljö)
- Anpassning till ett förändrat klimat

Minska klimatpåverkan

Energi- och klimatstrategin för Jönköpings län har, förutom det nationella målet att Sverige inte ska ha några nettoutsläpp 2045, målsättningen att vara ett ”plusenergilän” år 2050. Att vara ett plusenergilän innebär att länet ska vara självförsörjande och ha ett överskott på förnybar energi, som kan säljas till andra län och länder.

Det långsiktiga målet är att Aneby kommun inte ska bidra till ett förändrat klimat. Kommunen kan minska klimatutsläppen, och därmed klimatpåverkan, genom att använda den energi som produceras på ett effektivt sätt, ställa om transporter och minska konsumtionen. Det finns mycket som alla, såväl kommunkoncernen som medborgare och näringsliv, kan och bör göra för att bidra till en hållbar utveckling i samhället. Till exempel kan alla bidra genom att energi sparas, att förnybar energi väljs i första hand och genom att högre krav ställs vid inköp och vid upphandling. Genom att källsortera, återanvända och förebygga avfall kan både energi sparas och olika råvaror inte behöva bearbetas.

En säker och stabil el- och bredbandsförsörjning är tillsammans med övrig infrastruktur förutsättningar för tillväxt och utveckling i hela kommunen. Med tillgång till modern informationsteknik med bästa möjliga standard ökar tillgängligheten och närheten till omvärlden för alla, både medborgare och näringsliv. En väl fungerande infrastruktur som underlättar för exempelvis energieffektiva transporter behövs för att säkerställa en långsiktigt hållbar utveckling. Aneby kommun ska använda sitt inflytande och de kanaler och forum som finns för att påverka och säkerställa kommuninvånarnas tillgång till goda kommunikationer och en väl utbyggd infrastruktur i övrigt. Kontakter med omvärlden, utbyte av varor och tjänster med mera, är en självklar del av samhällslivet.

Uthålliga ekosystem och biologisk mångfald

Hållbara ekosystem och biologisk mångfald är grunden för livet på jorden. Naturen gör många tjänster som människor har stor nytta av, såsom att mikroorganismer renar mark och vatten, bin och fjärilar pollinerar grödor och trädens rötter minskar risken för erosion när de binder jorden. Utan dessa tjänster skulle naturen se helt annorlunda ut och innehållet på mattallriken vara betydligt fattigare.

Biologisk mångfald bygger på variation av arter, miljöer och gener. Desto fler olika arter och ju större den genetiska variationen är hos dessa arter desto uthålligare blir ekosystemet de lever i. När landskapet sedan består av flera olika uthålliga ekosystem (levnadsmiljöer) är den biologiska mångfalden hög, vilket innebär att naturen får mer kraft att stå emot det varmare, torrare och blötare väder som klimatförändringarna för med sig.

Aneby kommun har som mål att öka befolkningen i kommunen, genom att utveckla och påverka förutsättningarna för mer bebyggelse. Genom nya skötselmetoder av grönytor, blommande planteringar och att ny ängsmark etableras kan biologisk mångfald främjas samtidigt som nya områden exploateras.

Detta arbete ska fortsatt stärkas och utvecklas och värdet av ekosystemtjänster integreras i planering och utveckling av kommunen, på kommunens egna fastigheter, skolgårdar och planteringar. Genom att primärt exploatera på redan ianspråktagen mark och bygga i anslutning till befintlig bebyggelse och infrastruktur hushåller kommunen med mark och resurser. En av de huvudsakliga anledningarna till att den biologiska mångfalden hotas är just förlust av livsmiljöer. Aneby har ett rikt jordbrukslandskap och marken ska värnas för en fortsatt långsiktig matproduktion. Jordbruket behövs även för att bevara landskapets mångfald av växter och djur.

Samhällsskydd och beredskap behövs för att alla kommunala verksamheter, stiftelser och bolag ska vara så väl förberedda som möjligt när det inträffar en kris. Det kan handla om påfrestande vädersituationer som till exempel stormar eller översvämningar med påföljder såsom elavbrott. Men också om större och mer omfattande händelser som hotar att sätta livsviktiga samhällsfunktioner, så som infrastruktur och viss sjukvård, ur spel. Genom att länka samman och stärka de gröna områdena i kommunen, använda och värna naturens tjänster, skydda vatten och verka för en giftfri miljö kan samhället bättre stå emot det förändrade klimatet och behålla variationen av arter.

Alla kommunala verksamheter bolag och stiftelser kan genom val av skötselmetod i utemiljöer och inköp påverka hur uthålliga ekosystemen blir. Var och hur det som köps har odlats gör skillnad. Hur mycket vatten som förbrukas, om bekämpningsmedel används eller om gödsel användningen leder till övergödning av sjöar är sådant som påverkar miljön.



Människors lika värde

Social hållbarhet tar utgångspunkt i samhället och ett arbete för jämlika villkor och förutsättningar för alla människor att leva ett bra liv. Kommunen arbetar för den sociala hållbarheten till exempel genom att främja välfärden, förebygga utsatthet, förbättra sysselsättningen, erbjuda tjänster samt genom att fatta beslut och göra investeringar som tryggar välfärden på lång sikt.

En viktig uppgift är att skapa hälsofrämjande livsmiljöer, där invånarna på lika villkor upplever trygghet, tillgodogör sig kunskap, utvecklas och har en god hälsa. Genom ett förebyggande folkhälsoarbete, där goda levnadsvanor grundläggs tidigt, ges förutsättningar för goda uppväxtvillkor för barn och unga samt ett aktivt och självständigt liv högt upp i åren. Ojämlighet i livsvillkor och möjligheter mellan olika familjer bidrar till att barn har skilda förutsättningar att utvecklas under det tidiga livet vilket kan påverka livet i vuxen ålder.

Sysselsättning, ekonomisk och social trygghet är centrala faktorer för människors välmående och hälsa. Individens förutsättningar till självständighet genom egen försörjning möjliggör jämställdhet och jämlikhet. Kommunen ska aktivt medverka till att skapa möjligheter utifrån individens behov och avlägsna de hinder som begränsar individens förutsättningar till att uppnå självständighet.

Genom systematiskt arbete i alla verksamheter och på alla nivåer för att erbjuda jämlika och jämställda tjänster och kommunal service, utvecklas kommunens verksamhet så att den kan bidra till att uppnå jämlika livsvillkor och jämställdhet i samhället.

Demokrati och delaktighet

Människors engagemang och delaktighet är en förutsättning för en fungerande demokrati och arbetet för en socialt hållbar utveckling. I Aneby kommun ska det finnas möjligheter för alla människor att på olika sätt aktivt delta i kommunens utveckling, inte bara genom rätten att rösta i de allmänna valen. Människor har rätt att påverka i beslutsfattande och planering av olika åtgärder som berör dem. Därför är kommunfullmäktiges sammanträden öppna för allmänheten och invånare i alla åldrar kan lämna medborgarförslag direkt till kommunen. Kommunen arbetar också aktivt och regelbundet med medborgarmöten för att skapa brett engagemang för utveckling i kommunen. Social hållbarhet är av avgörande betydelse för det demokratiska samhället och är helt nödvändig ur ett samhällsekonomiskt perspektiv. Ett socialt hållbart samhälle tål påfrestningar, är anpassningsbart och förändringsbenäget.

Kultur och fritid är en stark drivkraft för utveckling och lokal demokrati. Föreningar, bildningsförbund och andra organisationer är viktiga resurser för kommunens samlade kultur- och fritidsutbud.

Kultur är en viktig faktor för gemenskap, trygghet och trivsel. Kulturarv hjälper oss att förstå oss själva och vår omvärld och att motverka diskriminering och intolerans. Det behövs gränslösa möten mellan proffs och amatörer, mellan gammal och ung, mellan olika kulturer och konstarter. Dessa gränslösa möten är platsen där olika perspektiv vävs samman och ger förutsättningar för ett hållbart samhälle och bildar en grund för demokrati. Kultur är en viktig grund för folkhälsa och känslan av delaktighet. Kulturen ska finnas för alla i hela kommunen och vara tillgänglig för alla grupper i samhället.

En aktiv fritid bidrar till god hälsa och livskvalitet. En stor bredd i föreningslivet är den viktigaste förutsättningen för att invånare och besökare ska kunna erbjudas bra fritidsaktiviteter och ett rikt kulturliv. Kommunens stöd till föreningslivet är i många fall en avgörande förutsättning för att säkerställa den bredden. I kommunen finns värdefulla resurser som bland annat närheten till naturen och många olika anläggningar för sport och motion. De flesta idrottsanläggningar drivs i förenings regi, vilket är en framgångsfaktor i kommunen, men också en viktig resurs att vårda och stödja för fortsatt utveckling. Upplevelse av trygghet och tillit i hemmet, i skolan, på jobbet och ute i samhället är ytterligare en förutsättning för livskvalitet.





ANEBY KOMMUN

Läs mer

- Agenda 2030, Globala målen | (globalamalen.se)
- Barnkonventionen | (unicef.se)
- Parisavtalet | (naturvardsverket.se), (energimyndigheten.se)
- Parisavtalet | (energimyndigheten.se)
- Sveriges klimatmål och klimatpolitiska ramverk | (naturvardsverket.se)
- Vattenmyndigheternas åtgärdsprogram | (vattenmyndigheterna.se)
- Nationella miljö kvalitetsmålen, Sveriges miljömål | (sverigesmiljomal.se)
- Klimatanpassning, varför klimatanpassa? | (klimatanpassning.se)
- Folkhälsopolitiska målen | (folkhalsomyndigheten.se)
- Jämställdsmålen | (regeringen.se)



ANEBY
KOMMUN